

Được Bộ Y tế, Lao động và Phúc lợi ủy thác
Dự án các biện pháp phòng chống tai nạn lao động nhằm đáp ứng nhu cầu
xây dựng liên quan đến Thế vận hội Olympic và Paralympic Tokyo

Sách giáo khoa đào tạo về an toàn vệ sinh cho nhân viên mới



Mục lục

Sách giáo khoa đào tạo này được Hiệp hội Nguồn nhân lực Xây dựng JAC (Tổ chức pháp nhân thông thường) biên dịch từ sách do Hiệp hội Phòng chống Tai nạn Lao động ngành Xây dựng soạn thảo theo chương trình uỷ thác của Bộ Y tế, Lao động và Phúc lợi năm 2021 với mục đích cung cấp thông tin. Về tính chính xác của nội dung dịch, người sử dụng sách giáo khoa đào tạo này hãy tự mình so sánh với bản gốc, tự mình đánh giá để sử dụng.

本教育テキストは、令和3年度厚生労働省委託事業により建設業労働災害防止協会が作成したものを一般社団法人建設技能人材機構が翻訳し情報提供しているものです。翻訳内容の適正については、本教育テキストの利用者が自ら原著と対比して個人で判断し使用してください。

Chương 1 Công trường xây dựng là gì?	2
Chương 2 Công việc và an toàn vệ sinh tại công trường xây dựng	5
1 Hệ thống quản lý an toàn vệ sinh tại công trường xây dựng là gì?.....	5
2 Quy trình công việc một ngày tại công trường xây dựng	6
Chương 3 Tai nạn lao động và biện pháp phòng chống	8
1 Phải làm gì để phòng chống tai nạn lao động?	8
2 Tại các công trường xây dựng, thương tích và bệnh tật xảy ra do các loại công việc sau	9
3 Hệ thống liên lạc khẩn cấp và sơ tán	24
Chương 4 Sử dụng đồ bảo hộ an toàn vệ sinh, v.v.	25
1 Sử dụng đồ bảo hộ, v.v. đúng cách	25
2 Đồ bảo hộ phòng chống tai nạn lao động	26
Phần tài liệu tham khảo.....	30
I Xây ra tai nạn lao động.....	30
II Tên gọi các thiết bị, dụng cụ xây dựng thường dùng trên công trường xây dựng	33

(ghi chú) Thuật ngữ “đai an toàn” trong sách này là “Dụng cụ phòng ngừa rơi ngã” trong Luật An toàn Vệ sinh Lao động đã sửa đổi.

Chương 1 Công trường xây dựng là gì?

(1) Trình độ tại công trường xây dựng

Có nhiều loại máy móc xây dựng hoạt động tại các công trường xây dựng và mỗi loại đều có trình độ riêng.

Ngoài ra, tùy theo công việc mà quy định bố trí người trực tiếp giám sát công nhân.

Nếu làm việc mà không có trình độ sẽ bị phạt.

“Giấy phép” là người có giấy phép

Là người đã đậu kỳ thi do cơ quan khảo thí được chỉ định tổ chức và nhận được giấy phép của Cục trưởng Cục Lao động tỉnh cấp.

“Kỹ năng” là người đã hoàn thành khóa đào tạo kỹ năng

Khóa đào tạo kỹ năng là khóa học được cơ quan giáo dục đã đăng ký với Cục Lao động tỉnh tổ chức. Là người đã hoàn thành khóa học tại cơ quan giáo dục này.

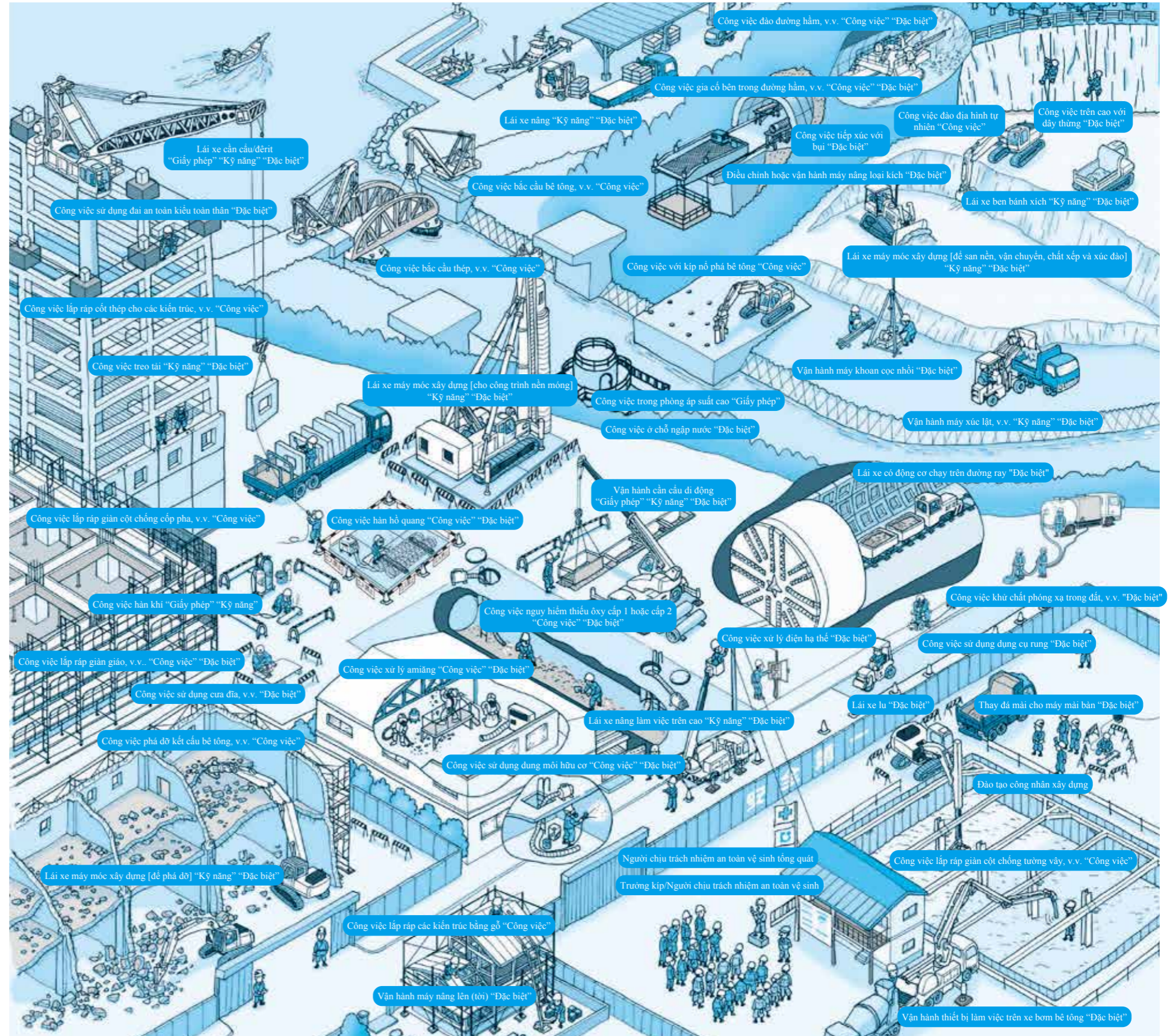
“Đặc biệt” là người đã hoàn thành chương trình tập huấn đặc biệt (bao gồm cả chương trình tập huấn tương đương với tập huấn đặc biệt)

Tập huấn đặc biệt là chương trình tập huấn do mỗi doanh nghiệp tổ chức dựa trên một chương trình giảng dạy nhất định do pháp luật quy định. Trong trường hợp công ty không có giảng viên có trình độ, một tổ chức an toàn vệ sinh như Kensaibo, v.v. sẽ thay mặt doanh nghiệp tổ chức. Là người đã hoàn thành chương trình tập huấn này tại một doanh nghiệp hoặc tổ chức an toàn vệ sinh, v.v.

“Đặc biệt” bao gồm “chương trình tập huấn tương đương với tập huấn đặc biệt” dựa trên thông tư hành chính.

“Công việc” là chủ nhiệm công việc

Để phòng chống tai nạn lao động, những công việc đòi hỏi phải quản lý an toàn vệ sinh cần bố trí chủ nhiệm công việc trực tiếp giám sát công nhân.

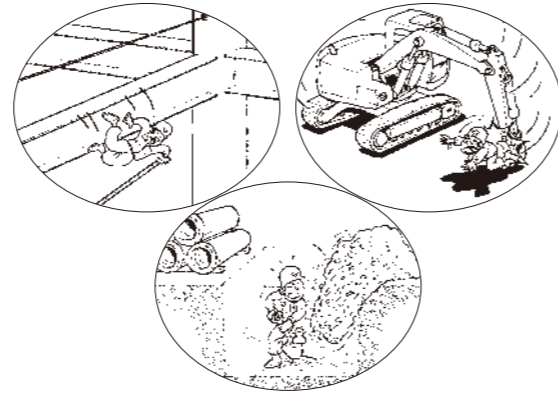


Hình minh họa này cho thấy các bằng cấp cần thiết có liên quan đặc biệt trong ngành xây dựng.

(2) Đặc điểm công trường xây dựng

Các công trường xây dựng khác biệt đáng kể so với các ngành công nghiệp khác ở những điểm sau:

- ① Các khu vực nguy hiểm trong công trường xây dựng thay đổi hàng ngày tùy theo tiến độ công việc. [Khu vực nguy hiểm (lỗ hở, nơi cao, dưới lòng đất, v.v.)]
- ② Tại các công trường xây dựng, có nhiều máy móc lớn như xe máy móc xây dựng và cần cẩu di động hoạt động, nếu chẳng may xảy ra tai nạn như ai đó bị kẹp hoặc tiếp xúc với chúng thì dễ dẫn đến tai nạn như bị thương nặng hoặc chết người.
- ③ Người từ các công ty ngành nghề khác nhau cùng làm việc trên cùng một công trường xây dựng. (Công ty lắp ráp cốt thép, công ty máy móc hạng nặng, công ty công trình thiết bị, v.v.)
- ④ Nội dung công việc của những người làm việc tại cùng một công trường thay đổi thường xuyên tùy theo tiến độ công việc. Ngoài ra, điều kiện làm việc cũng khác nhau tùy thuộc vào điều kiện thời tiết như mưa, gió, tuyết, v.v.
- ⑤ Tai nạn thường gặp nhất ở công trường xây dựng là “ba tai nạn lớn”: rơi ngã/ngã lộn nhào, máy móc xây dựng và sạt lở đất.
- ⑥ Nhiều sự cố giao thông xảy ra trong khi đi làm và tại công trường.



(3) Tình hình phát sinh tai nạn lao động sau khi vào công trường xây dựng

A. Hình bên phải là biểu đồ phân loại các vụ tai nạn chết người theo số ngày sau lần đầu tiên vào công trường xây dựng. Gần 60% số vụ tai nạn chết người xảy ra trong vòng 7 ngày kể từ khi vào công trường xây dựng.

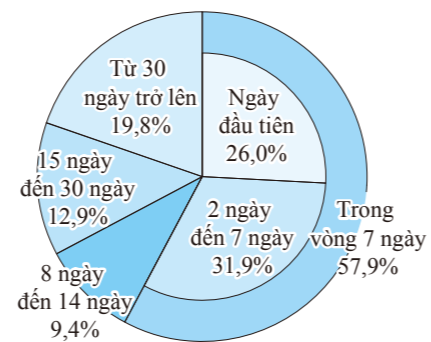
B. Khi xảy ra tai nạn lao động trong ngành xây dựng có thể có các trường hợp sau:

- (A) Trường hợp người mới lần đầu làm việc trong ngành xây dựng
- a) Kỹ thuật đối với công trình xây dựng còn non nớt, chưa quen.
 - b) Không hiểu rõ về các biện pháp thích hợp liên quan đến an toàn vệ sinh.
 - c) Hành vi không an toàn hoặc không làm việc theo đúng quy trình đã được quy định.

(B) Trường hợp người có kinh nghiệm làm việc trong ngành xây dựng

Mỗi công trường xây dựng sẽ yêu cầu làm việc tại môi trường và cách làm việc của công trường đó, nên có thể không vận dụng được kinh nghiệm đã có từ trước, hoặc dễ xảy ra “hành vi không an toàn” do lơ là nguy hiểm, thói quen, v.v.

Số ngày ở công trường và tỷ lệ tai nạn



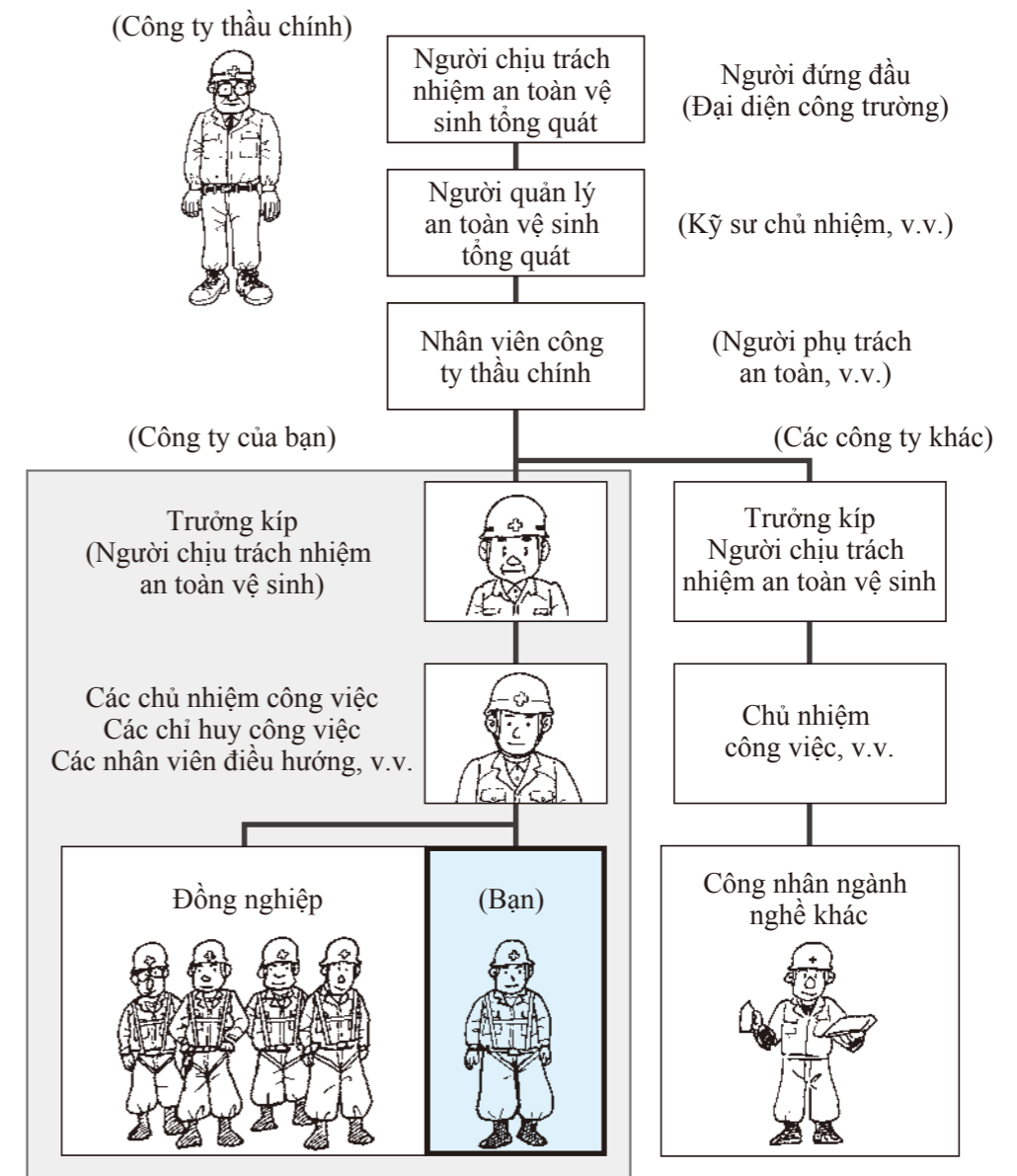
(Từ kết quả phân tích tai nạn chết người)

Chương 2 Công việc và an toàn vệ sinh tại công trường xây dựng

1 | Hệ thống quản lý an toàn vệ sinh tại công trường xây dựng là gì?

Tại công trường xây dựng, mỗi người (tổ chức) ở từng vị trí có vai trò để ngăn ngừa tai nạn, sự cố xảy ra. Cơ chế để quản lý an toàn vệ sinh trong đó hợp nhất nhà thầu chính và các nhà thầu liên quan (công ty đối tác) được gọi là "hệ thống quản lý an toàn vệ sinh tổng quát".

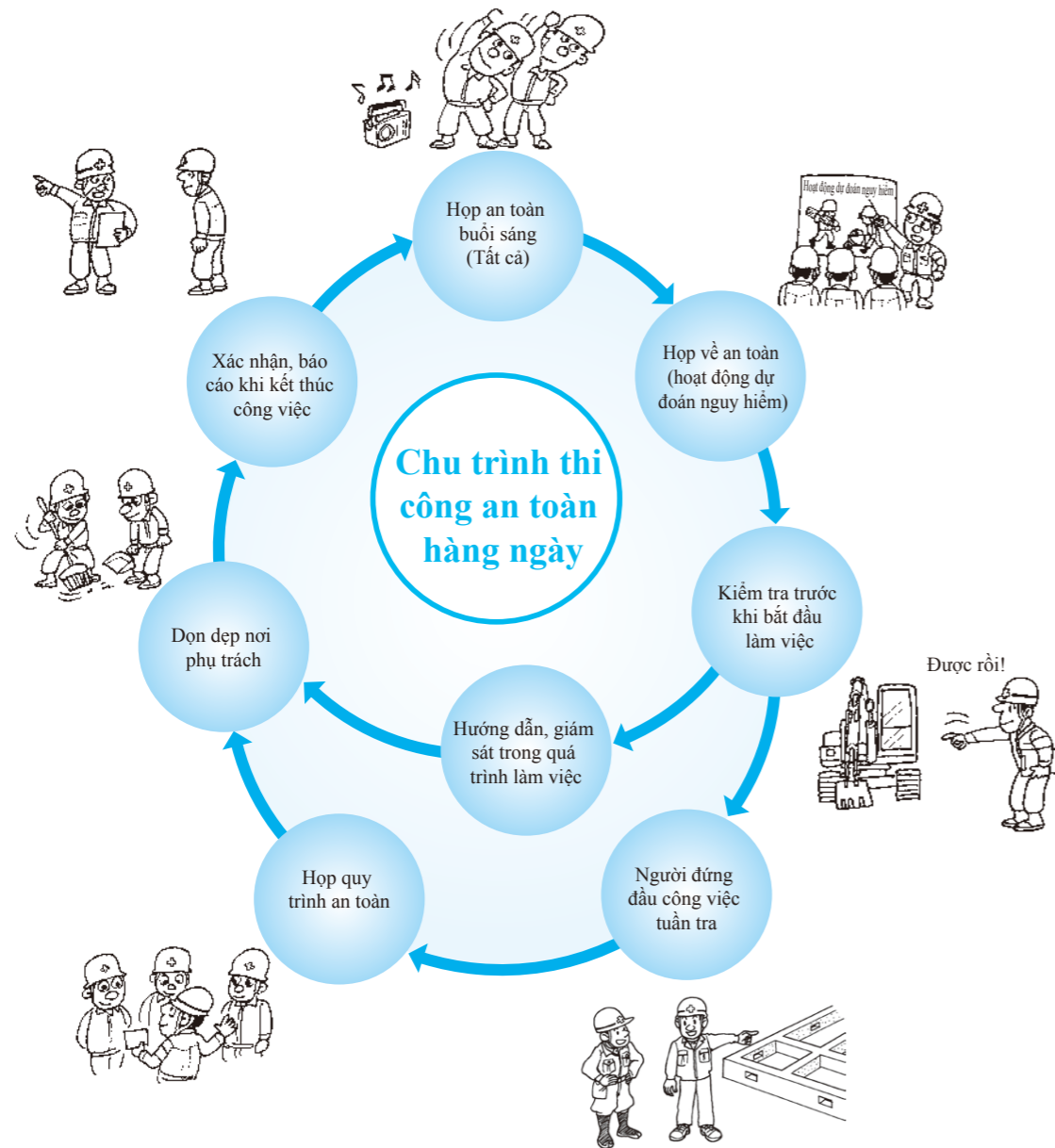
Trưởng kíp là cấp trên của bạn sẽ hợp tác với người đứng đầu của nhà thầu chính để đưa ra chỉ thị và hướng dẫn về cách tiến hành công việc an toàn và môi trường làm việc, v.v. nhằm bảo vệ mọi người khỏi tai nạn lao động.



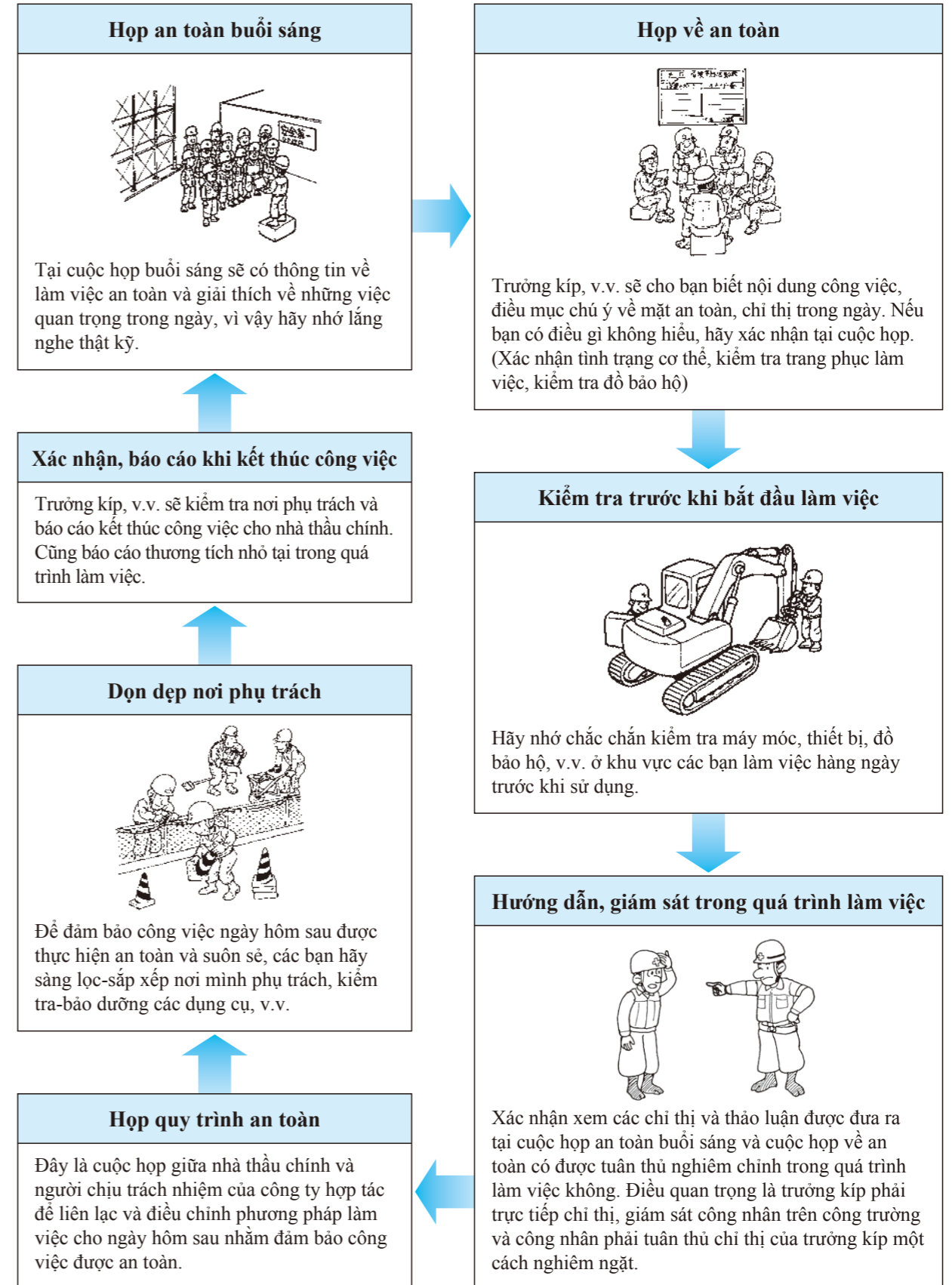
(Công ty của bạn cũng có thể là nhà thầu phụ cấp 2, cấp 3.)

2 | Quy trình công việc một ngày tại công trường xây dựng

Tại các công trường xây dựng, có một chuỗi các hoạt động an toàn được gọi là "Chu trình thi công an toàn" để đảm bảo rằng tất cả người làm việc đều làm việc an toàn trong quá trình làm việc hàng ngày. Tại các công trường xây dựng, chúng tôi xây dựng các công trình như tòa nhà, đường xá, đường hầm, cầu, v.v. một cách "an toàn", "tốt (chất lượng)", "nhanh chóng" và "rẻ" bằng cách thực hiện "các hoạt động trong chu trình thi công an toàn".



Những điểm cần lưu ý về hoạt động chu trình thi công an toàn



1 Phải làm gì để phòng chống tai nạn lao động?

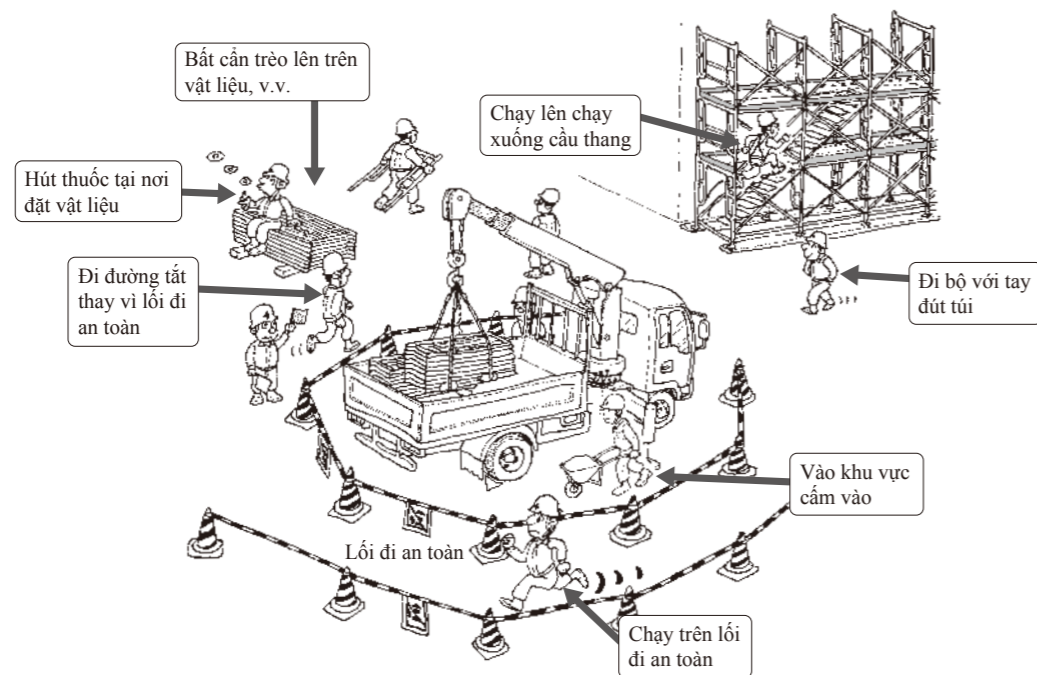
(1) Vai trò chính của các bạn trong việc phòng chống tai nạn lao động

Để phòng chống tai nạn lao động, hãy tuân thủ những điều sau:

- 1 Tuân thủ các quy tắc và quy trình làm việc tại công trường đã được quy định.
- 2 Tuân theo chỉ thị của người chịu trách nhiệm như trưởng kíp, v.v.
- 3 Sử dụng đúng cách đồ bảo hộ được quy định như mũ bảo hộ (mũ cứng), đai an toàn, mặt nạ chống bụi, v.v.
- 4 Không tự ý tháo dỡ các thiết bị an toàn như tay vịn, v.v.
- 5 Cố gắng sàng lọc-sắp xếp, dọn dẹp sạch sẽ, chăm sóc các vật liệu, dụng cụ.

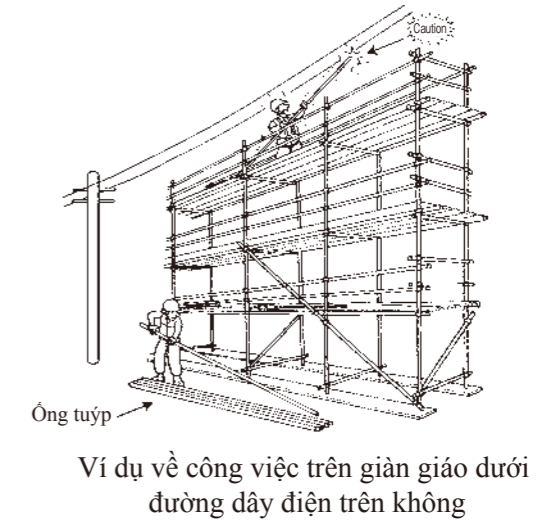
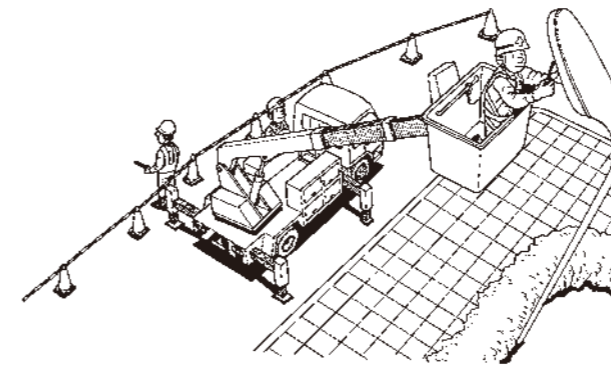
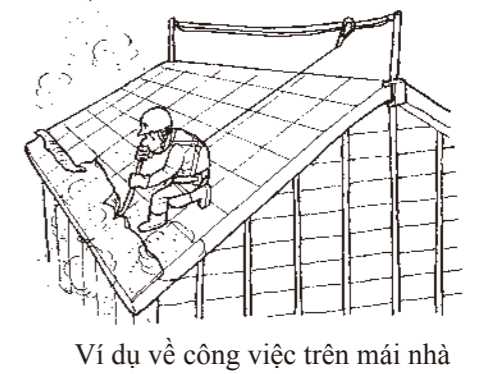
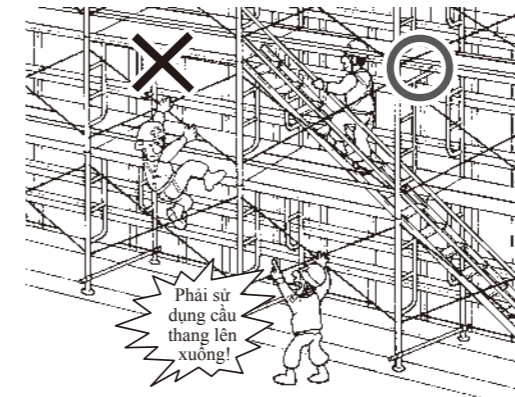
(2) Không thực hiện hành vi không an toàn

“Hành vi không an toàn” chỉ việc có các hành vi nguy hiểm, bất kể người đó biết hành vi đó là “nguy hiểm” hay không. Ví dụ, cho rằng việc gì đó nguy hiểm mà vẫn làm, đi đường tắt thay vì đi theo lối đi an toàn, bỏ qua không tuân theo một quy trình làm việc đã được quy định. Để phòng chống tai nạn lao động, hãy bảo đảm không có các tình huống như trong hình dưới đây tại công trường. Hãy yêu cầu cho biết các quy tắc tại công trường và chắc chắn tuân theo chúng.



2 Tại các công trường xây dựng, thương tích và bệnh tật xảy ra do các loại công việc sau:

(1) Làm việc ở nơi cao như giàn giáo, v.v.



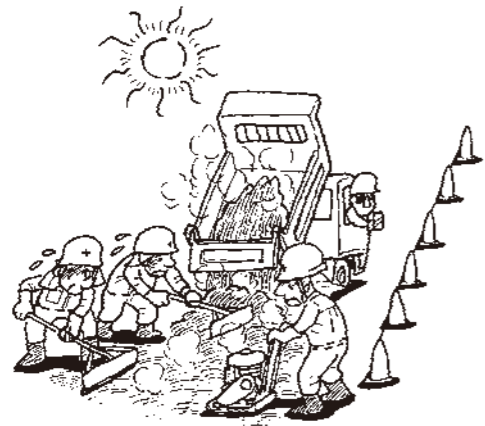
[Quy tắc cần tuân theo]

- 1 Hãy chắc chắn sử dụng đai an toàn khi làm việc trên cao.
- 2 Hãy sử dụng thiết bị nâng hạ (cầu thang, thang, v.v.) để di chuyển lên xuống.
- 3 Hãy sử dụng lối đi an toàn đã được quy định.
- 4 Khi xử lý các vật kích thước dài như ống tuýp (ống thép) trên nóc nhà, mái nhà, v.v., hãy để ý xung quanh mình chẳng hạn như đường dây điện trên không, v.v. gần đó
- 5 Hãy sàng lọc-sắp xếp nơi làm việc, không để đồ đạc ở lối đi.

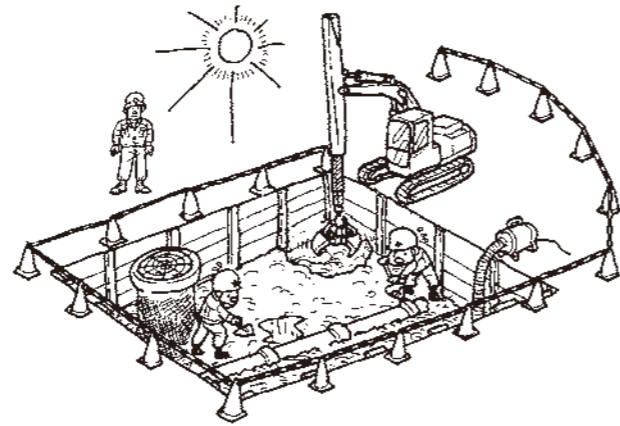
[Tai nạn có thể dự đoán]

Tai nạn do rơi ngã/ngã lộn nhào

(2) Làm việc ở nơi nóng ẩm, làm việc ngoài trời nắng như đổ bê tông, làm việc ở nơi nóng ẩm, thông gió kém, v.v.



Ví dụ về công việc thi công mặt đường



Ví dụ về công việc xúc đào dưới nắng như đổ bê tông

[Quy tắc cần tuân theo]

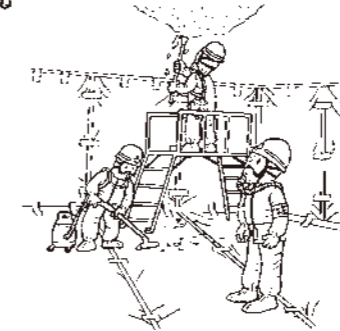
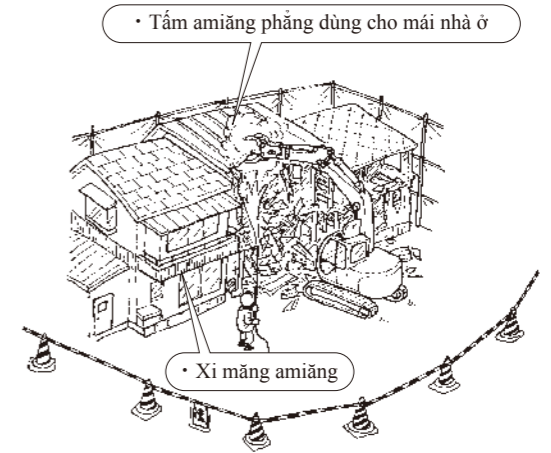
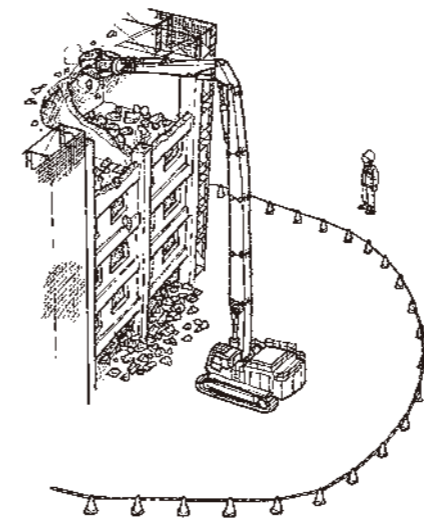
- ① Hãy bổ sung đủ nước, nước uống thể thao, muối.
- ② Trong giờ giải lao, hãy sử dụng khu vực bóng mát hoặc nơi nghỉ ngơi thông thoáng để nghỉ ngơi đầy đủ.
- ③ Ngày trước khi đi làm, đừng uống rượu bia quá nhiều, hãy ngủ đủ giấc.
- ④ Hãy tận dụng hiệu quả mũ bảo hộ, băng làm mát, v.v. để phòng ngừa chứng sốc nhiệt.

[Tai nạn có thể dự đoán]

Chứng sốc nhiệt

*“Chứng sốc nhiệt” là thuật ngữ chung chỉ các bệnh khiến cơ thể mất chức năng điều chỉnh trong môi trường làm việc nóng ẩm, dẫn đến rối loạn nguy hiểm đến tính mạng. Thông thường, khi cơ thể bắt đầu mất nước và muối qua mồ hôi, chức năng điều chỉnh nhiệt độ cơ thể sẽ hoạt động, nhưng khi vượt quá giới hạn, chức năng điều chỉnh nhiệt độ cơ thể mất hiệu quả, nhiệt độ cơ thể tăng lên và các triệu chứng đau đầu xuất hiện như đau đầu, buồn nôn, uể oải, nếu bệnh tiến triển nặng hơn thì cũng có thể bất tỉnh và dẫn đến tử vong.

(3) Công việc như loại bỏ amiăng liên quan đến việc phá dỡ và sửa chữa các tòa nhà, v.v.



Ví dụ về công việc loại bỏ amiăng trong nhà

[Quy tắc cần tuân theo]

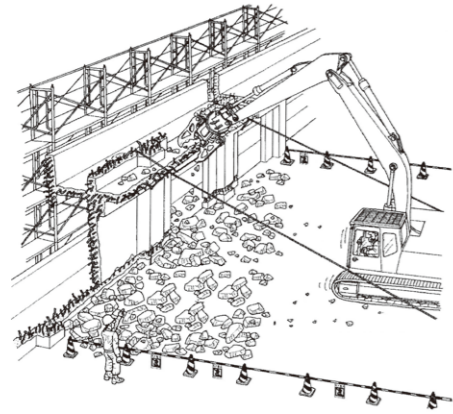
- ① Trước khi sử dụng, hãy kiểm tra xem mặt nạ chống bụi có bị hỏng hoặc rò rỉ qua khe hở giữa nó và mặt bạn hay không.
- ② Hãy đeo theo đúng chỉ thị mặt nạ chống bụi, quần áo bảo hộ, mũ bảo hộ (mũ cứng), găng tay bảo hộ, lao động, v.v. theo tiêu chuẩn đã được quy định.
- ③ Hãy sử dụng đai an toàn khi làm việc trên cao (cao từ 2m trở lên).
- ④ Vào mùa hè, hãy nhớ thực hiện các biện pháp để ngăn ngừa chứng sốc nhiệt (bổ sung nước và muối, nghỉ ngơi trong bóng râm và thông thoáng, v.v.).

[Tai nạn có thể dự đoán]

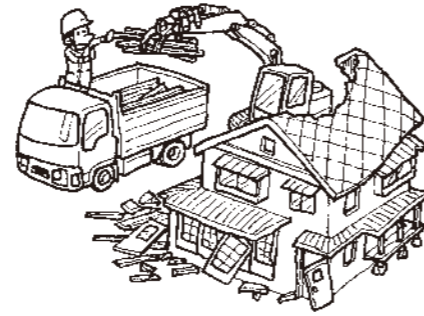
Bệnh bụi phổi amiăng, u trung biểu mô, bệnh bụi phổi, chứng sốc nhiệt, v.v.

*“U trung biểu mô” là khối u ác tính thường xảy ra ở các màng bao phủ phổi hoặc tim.
“Bệnh bụi phổi” là bệnh phổi xảy ra khi bụi, v.v. tích tụ trong tế bào phổi do hít vào trong thời gian dài.

(4) Công việc xử lý vật liệu phát sinh trong công trình phá dỡ



Ví dụ về phá dỡ tòa nhà



Ví dụ về phá dỡ nhà ở

Trong công việc xử lý vật liệu phát sinh trong công trình phá dỡ, phải cẩn thận vì có nhiều khả năng các hóa chất có hại như amiăng và bụi, v.v. chứa nhiều trong xà bần v.v.

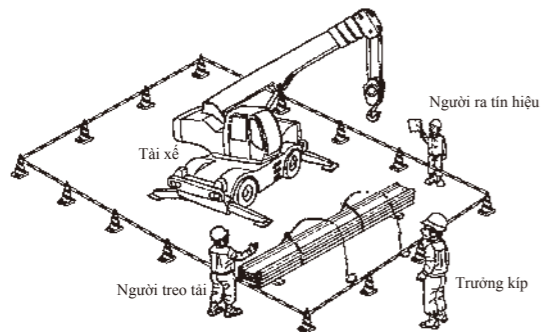
[Quy tắc cần tuân theo]

- ① Trong công việc xử lý các vật liệu phát sinh, v.v., hãy chắc chắn sử dụng đồ bảo hộ như mặt nạ chống bụi, mặt nạ phòng độc, mũ bảo hộ (mũ cứng), kính chắn (kính bảo hộ), găng tay cao su (găng tay bảo hộ) và giày bền chắc có đế dày (giày lao động), v.v.
- ② Hãy mặc quần áo làm việc dài tay để tránh lộ da.
- ③ Nếu phát hiện thấy lọ thuốc, can, thùng phi, v.v. ở những nơi như tàn tích của nhà máy xi mạ, v.v., tuyệt đối không được chạm vào mà hãy báo cho trưởng kíp.
- ④ Nếu phát hiện thấy vật liệu xây dựng có amiăng hoặc thứ giống như bông dính vào cốt thép, không được bắt cần chạm vào mà hãy làm theo hướng dẫn của trưởng kíp.

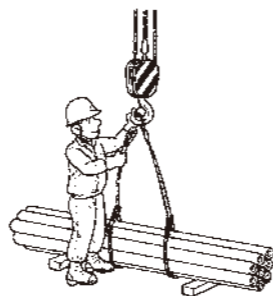
[Tai nạn có thể dự đoán]

Các rối loạn do bụi (bệnh bụi phổi), bệnh uốn ván do vết thương do giẫm phải đinh, bỏng do hóa chất, vết cắt, vết bầm tím, gãy xương, té ngã, v.v.

(5) Công việc nâng và di chuyển tải bằng cần cẩu, v.v. (công việc treo tải)



Ví dụ về công việc treo tải bằng cần cẩu di động



Ví dụ nâng tải lên bằng cần cẩu

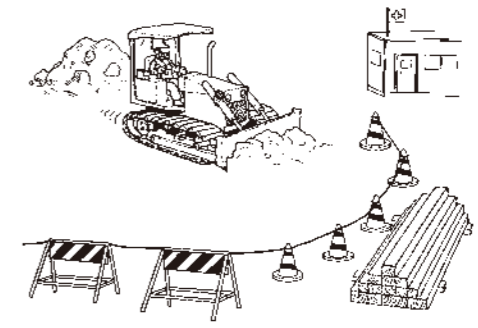
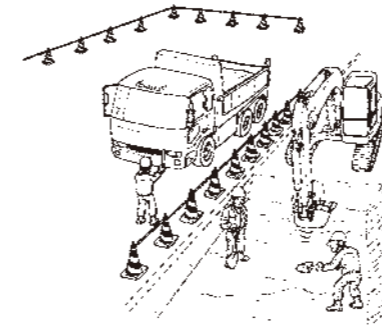
[Quy tắc cần tuân theo]

- ① Cấm đi vào phạm vi làm việc khi chưa được phép.
- ② Tuyệt đối không đứng dưới tải treo.
- ③ Công việc treo tải (công việc buộc dây cáp trực cẩu, v.v. vào tải, cần cẩu, v.v. khi nâng tải lên bằng cần cẩu, v.v.) phải được thực hiện bởi nhân viên có trình độ.

[Tai nạn có thể dự đoán]

Chấn thương do rơi tải treo, chấn thương do cần cẩu ngã, v.v.

(6) Công việc như xúc đào, san nền, vận chuyển, v.v. sử dụng máy móc xây dựng như máy xúc đào, v.v.



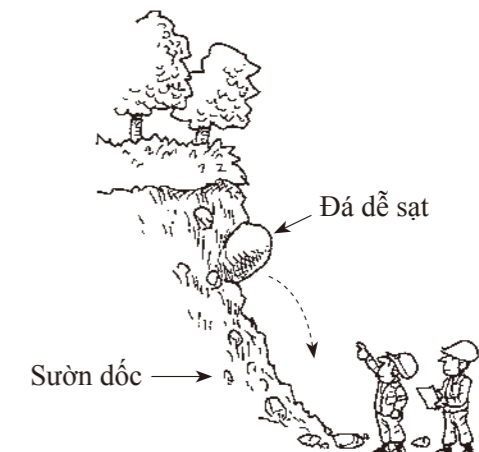
[Quy tắc cần tuân theo]

- ① Không đi vào khu vực cấm vào của máy móc xây dựng khi chưa được phép.
- ② Cấm đi vào phạm vi làm việc của các máy móc xây dựng quay như máy xúc (máy đào), v.v.
- ③ Hãy làm theo chỉ thị của người chỉ huy công việc, người điều hướng, người ra tín hiệu, v.v.
- ④ Hãy sử dụng lối đi an toàn đã được quy định.

[Tai nạn có thể dự đoán]

Chấn thương do bị kẹp, bị cuốn vào, bị rơi ngã/ngã lộn nhào, đồ vật rơi

(7) Công việc đặt đường ống nước sinh hoạt, nước thải và xúc đào trên sườn dốc



[Quy tắc cần tuân theo]

- ① Hãy tuân thủ độ dốc an toàn, cắm đào hõm dưới chân.
- ② Hãy kiểm tra xem có đá dễ sạt, v.v. không.
- ③ Hãy sử dụng đai an toàn ở những khu vực đã được quy định.
- ④ Khi leo lên xuống rãnh đã đào, phải sử dụng các thiết bị nâng hạ như thang, cầu thang, v.v.
- ⑤ Nếu phát hiện thấy bất kỳ bất thường nào như rò rỉ nước, nứt hoặc biến dạng của giàn cột chống, hãy chắc chắn liên lạc với người chịu trách nhiệm.

[Tai nạn có thể dự đoán]

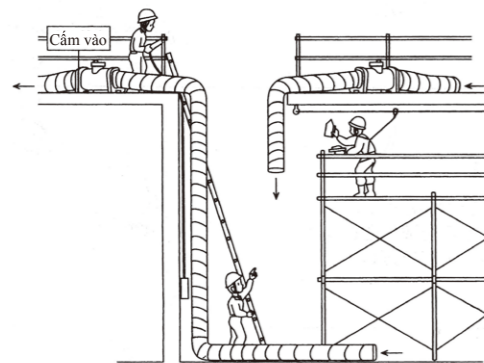
Chấn thương do bị sập, rơi ngã/ngã lộn nhào



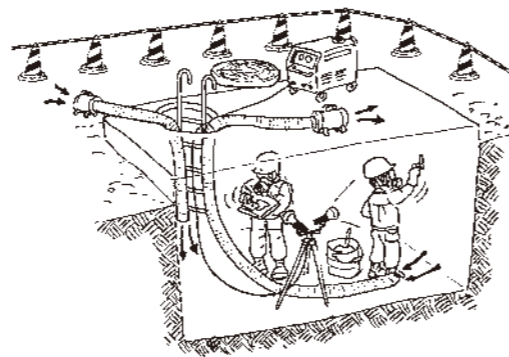
Xác nhận trình độ

Tại công trường làm việc, có nhiều công việc đòi hỏi trình độ chuyên môn nhất định theo quy định của pháp luật. Tuyệt đối không cho phép người không có trình độ làm những công việc này.

(8) Công việc trong công có ống dẫn nước sinh hoạt, nước thải, ống dẫn khí đốt, v.v. hố ga, bên trong bể chứa, silo, tầng hầm chật hẹp, hầm tàu, v.v.



Ví dụ về thông gió tầng hầm



Ví dụ về thông gió trong khu vực làm việc chật hẹp

[Quy tắc cần tuân theo]

- ① Hãy làm việc theo chỉ thị của chủ nhiệm công việc.
- ② Khi lên xuống bên trong hố ga, hãy sử dụng các thiết bị như thiết bị nâng hạ.
- ③ Hãy sử dụng đồ bảo hộ cần thiết như đai an toàn, mũ bảo hộ (mũ cứng), v.v.

- ④ Hãy xác nhận xem lấy được không khí trong lành từ bên ngoài vào không.
- ⑤ Cấm sử dụng máy phát điện chạy bằng động cơ ở những khu vực không thông gió đủ.

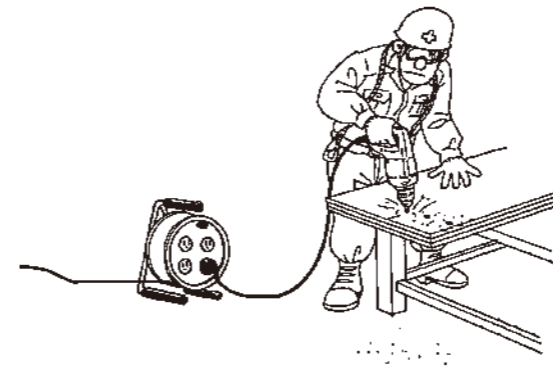
[Tai nạn có thể dự đoán]

Thiếu ôxy, ngộ độc do khí metan, hydrô sunfua, v.v., ngộ độc khí cacbon monoxit, rơi ngã/ngã lộn nhào, chấn thương do nổ

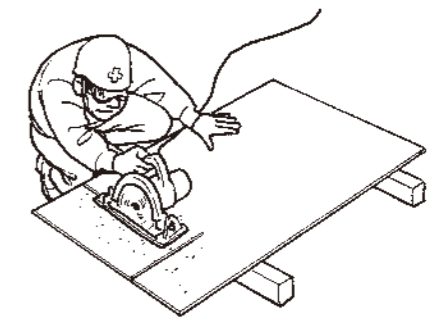
*"Thiếu ôxy" là tình trạng xuất hiện triệu chứng chóng mặt, bất tỉnh khi hít vào không khí trong đó nồng độ ôxy dưới 18%, tùy theo nồng độ ôxy mà có thể dẫn đến tử vong.

*"Hydrô sunfua" tồn tại trong nước bẩn, bùn trong nước thải, được giải phóng vào không khí khi nước bị khuấy lên và bị hấp thụ qua niêm mạc của mắt và đường hô hấp, gây tổn thương giác mạc mắt, liệt khứu giác, viêm phế quản, còn có nguy cơ dẫn đến tử vong do khó thở hoặc ngạt thở.

(9) Công việc sử dụng dụng cụ điện, v.v.



Ví dụ về sử dụng máy khoan điện



Ví dụ về sử dụng cưa đĩa điện



Ví dụ về sử dụng máy mài đĩa



Dấu này là dấu an toàn được hiển thị trên các sản phẩm cách điện kép an toàn về điện, có thể sử dụng mà không cần tiếp đất.

Dấu cách điện kép

[Quy tắc cần tuân theo]

- ① Hãy chắc chắn sử dụng thiết bị an toàn (vỏ bảo vệ) trên máy cưa đĩa cầm tay và tay cầm trên máy mài đĩa.
- ② Hãy kiểm tra hư hỏng của cáp nguồn, v.v.
- ③ Hãy chắc chắn thực hiện tiếp đất.
- ④ Hãy chắc chắn tắt công tắc khi di chuyển trong khi làm việc.
- ⑤ Cấm sử dụng găng tay khi dùng máy khoan điện hoặc máy mài đĩa.
- ⑥ Hãy lấy điện từ thiết bị được trang bị cầu dao chống rò rỉ điện để tránh bị điện giật.
- ⑦ Hãy kiểm tra cấu trúc cách điện kép (dấu cách điện kép trên biển thông tin).

[Tai nạn có thể dự đoán]

Vết cắt/xước, điện giật

(10) Công việc sử dụng thang xếp, v.v.

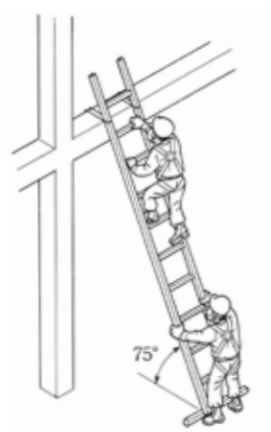


Ví dụ về thang xếp

[Quy tắc cần tuân theo]

- ① Trước khi sử dụng, hãy kiểm tra hư hỏng, cong vênh, thanh giằng ngang của thang xếp.
- ② Hãy tránh các lỗ mở, khu vực gần cầu thang, và lắp đặt thang ở chỗ bằng phẳng.
- ③ Cấm làm việc khi đứng trên bậc trên cùng.
- ④ Hãy chắc chắn sử dụng thanh giằng ngang.
- ⑤ Không leo lên hoặc xuống trong khi mang theo đồ vật như dụng cụ, v.v.
- ⑥ Làm việc trong khi nhào người ra từ trên thang xếp là nguy hiểm.
- ⑦ Hãy sử dụng sàn công tác đi động bất cứ khi nào có thể.

(11) Công việc sử dụng thang



Ví dụ về thang

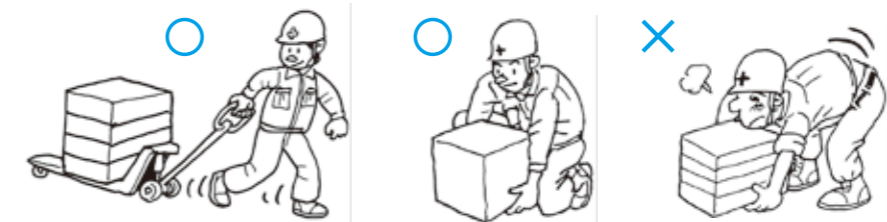
[Quy tắc cần tuân theo]

- ① Hãy đặt thang thật chắc chắn, để phần trên nhô ra ít nhất 60cm rồi cố định lại.
- ② Hãy sử dụng thang có phần chân chống trượt để đặt thang chắc chắn.
- ③ Không lên xuống thang bằng một tay trong khi cầm đồ vật.

[Tai nạn có thể dự đoán]

Rơi ngã/ngã lộn nhào

(12) Công việc xử lý vật nặng, gây gánh nặng lên lưng dưới



[Quy tắc cần tuân theo]

- ① Khi nhấc vật nặng lên, hãy gập đầu gối, hạ thấp hông và duỗi thẳng lưng.
- ② Khi hạ đồ vật xuống, không ném ra mà hạ nhẹ nhàng xuống.
- ③ Khi làm công việc liên tục gây gánh nặng cho lưng dưới, hãy nghỉ ngơi thường xuyên, duỗi lưng dưới

[Tai nạn có thể dự đoán]

Trượt đĩa đệm, đau lưng dưới

(13) Công việc sử dụng dụng cụ rung



Ví dụ về dụng cụ rung

[Quy tắc cần tuân theo]

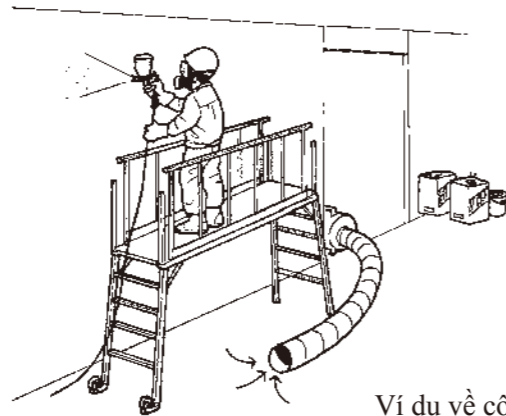
- 1) Hãy sử dụng mặt nạ chống bụi, găng tay chống rung, nút bịt tai, kính bảo hộ, mũ bảo hộ (mũ cứng) phù hợp với công việc.
- 2) Theo nguyên tắc, thời gian sử dụng dụng cụ rung là trong vòng 2 giờ. Trong trường hợp công việc vượt quá thời gian sử dụng, hãy làm theo chỉ thị của trường kịp về việc đổi người làm việc, v.v.

[Tai nạn có thể dự đoán]

Các rối loạn rung như hội chứng Raynaud, v.v. rối loạn do bụi, bệnh bụi phổi, rối loạn thính lực, chấn thương do các hạt bay gây ra (mắt, v.v.)

*"Dụng cụ rung" bao gồm máy khoan đá cầm tay để đào đường hầm, máy đục bê tông để đục lỗ và các công việc khác, búa địa chất, máy rung bê tông, cưa xích, máy cưa bê tông, máy cắt cỏ (máy cắt cỏ cầm tay), máy đầm cầm tay, v.v.

(14) Công việc sơn, chống thấm, công việc phun chất giữ ẩm, vật liệu cách nhiệt và các công việc khác có sử dụng dung môi hữu cơ ở khu vực làm việc trong nhà, v.v.



Ví dụ về công việc phun trong nhà

[Quy tắc cần tuân theo]

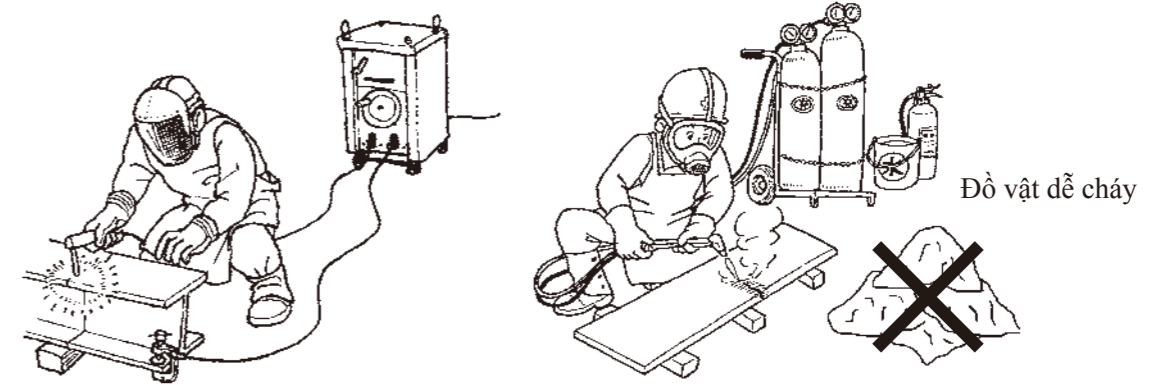
- 1 Hãy làm việc theo chỉ thị của chủ nhiệm công việc.
- 2 Hãy xác nhận thông gió được thực hiện đầy đủ trong khi làm việc.
- 3 Tùy theo môi trường ở khu vực làm việc mà hãy sử dụng mặt nạ ống cấp khí hoặc mặt nạ phòng độc.
- 4 Hãy sử dụng đồ bảo hộ được chỉ thị như mũ bảo hộ (mũ cứng), kính bảo hộ, v.v.

[Tai nạn có thể dự đoán]

Ngộ độc dung môi hữu cơ

*"Các dung môi hữu cơ, tiêu biểu là chất pha loãng, v.v. được sử dụng rộng rãi làm chất pha loãng cho sơn và chất kết dính, chúng dễ dàng bay hơi và xâm nhập vào cơ thể qua đường hô hấp và da, gây ra các triệu chứng như đau đầu, chóng mặt, buồn nôn, bất tỉnh, v.v. Trường hợp xấu nhất có thể dẫn đến tử vong.

(15) Công việc hàn, cắt nóng chảy



Ví dụ về công việc hàn hồ quang

Ví dụ về công việc cắt bằng khí

[Quy tắc cần tuân theo]

- 1 Khi làm việc, hãy xác nhận rằng xung quanh khu vực làm việc không có đồ vật dễ cháy.
- 2 Khi làm việc, hãy sử dụng kính chắn sáng dùng cho hàn/cắt nóng chảy được quy định, mặt nạ chống bụi, giày lao động, găng tay da, v.v.
- 3 Không nhìn thẳng vào tia lửa hàn hồ quang bằng mắt thường.

[Tai nạn có thể dự đoán]

Bỏng, chấn thương do hỏa hoạn, điện giật, nổ, bệnh bụi phổi, viêm mắt do điện quang

(16) Các biện pháp chống ong đốt

Đã có trường hợp có người chết do bị ong đốt khi đang làm việc. Loại ong sống ở Nhật Bản tấn công và đốt bao gồm ong bắp cày và ong vò vẽ, v.v. Thiệt hại do bị ong đốt xảy ra nhiều ở khu vực miền núi và khu vực gần đó.

[Triệu chứng khi bị ong đốt]

Triệu chứng cục bộ

Đau dữ dội

Triệu chứng toàn thân

Triệu chứng nhẹ là mệt mỏi và khó thở. Triệu chứng vừa phải là tức ngực, tiêu chảy và buồn nôn. Trường hợp nặng có thể gây mù, điếc, rối loạn ý thức, triệu chứng nặng nhất dẫn đến tử vong do sốc phản vệ.

*"Sốc phản vệ" là một triệu chứng trong đó phản ứng dị ứng nghiêm trọng gây sưng (phù) khí quản, dẫn đến ngạt thở và tử vong.

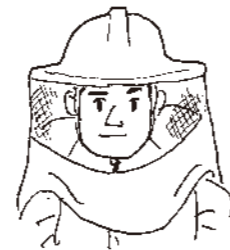
[Cách xử lý]

- ① Nếu bị ong đốt, hãy hút nọc độc trong vòng 2 phút.
- ② Nếu các triệu chứng nghiêm trọng, hãy nhanh chóng đưa nạn nhân đến cơ sở y tế và để được điều trị.

*“Amoniac” thường được nhắc đến hoàn toàn không có tác dụng trị ong đốt nên cần chú ý.

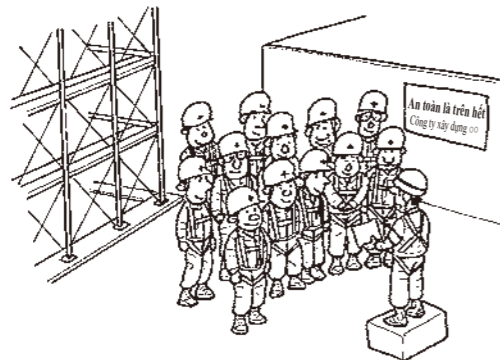
[Để không bị ong đốt]

- ① Khi làm việc, tránh mặc đồ đen mà hãy mặc quần áo màu trắng. Nếu không thể tránh khỏi, hãy mặc trang phục làm việc sáng màu như màu vàng, v.v.
- ② Ong phản ứng một cách nhạy cảm với các kích thích và rung động. Khi làm việc gần ong, hãy đeo “mũ lưới chống ong (lưới bảo vệ)” để bảo vệ mặt.
- ③ Nếu phát hiện ra tổ, hãy loại bỏ bằng cách nhanh chóng đập cho rơi xuống hoặc phun thuốc diệt côn trùng.
- ④ Nếu để ý thấy tổ, hãy đánh dấu khu vực nguy hiểm bằng băng dính màu vàng, v.v. và tránh đi vào.



Ví dụ về mũ lưới chống ong

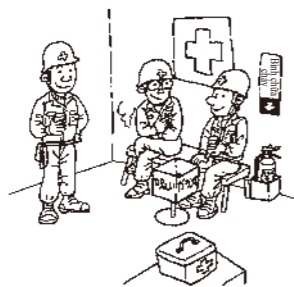
(17) Điều mục lưu ý khác về công việc nói chung



Ví dụ về cuộc họp an toàn buổi sáng



Ví dụ về cuộc họp KY



Nơi nghỉ ngơi



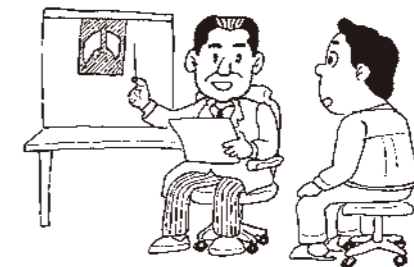
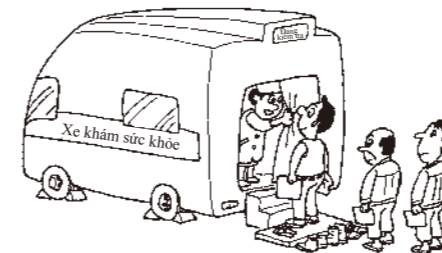
Sàng lọc, sắp xếp, sạch sẽ, sẵn sàng

[Quy tắc cần tuân theo]

- ① Hãy tuân thủ quy tắc ở công trường.
- ② Hãy kiểm tra trước công trường làm việc.
- ③ Hãy nhớ chắc chắn tham gia vào các hoạt động an toàn như các cuộc họp an toàn buổi sáng, các hoạt động dự đoán nguy hiểm (KY).
- ④ Hãy mặc trang phục làm việc phù hợp với công việc.
- ⑤ Hãy chắc chắn sử dụng đồ bảo hộ đã được quy định.
- ⑥ Hãy tuân thủ các biển báo an toàn.
- ⑦ Hãy làm theo chỉ thị của người ra tín hiệu, người điều hướng.
- ⑧ Hãy tuân thủ các quy trình làm việc đã quy định.
- ⑨ Tránh đến gần các khu vực cấm vào hoặc nguy hiểm.
- ⑩ Hãy biết trước vị trí để bình chữa cháy và cách sử dụng nó.
- ⑪ Nếu phát hiện khu vực không an toàn, hãy liên lạc với người chịu trách nhiệm.
- ⑫ Hãy hút thuốc ở những khu vực đã được quy định.
- ⑬ Hãy cố gắng sàng lọc, sắp xếp, sạch sẽ, sẵn sàng
- ⑭ Hãy báo cáo ngay cả những vết thương nhỏ cho trường kíp, v.v.

(18) Khám sức khỏe

Tại các công trường xây dựng, có nhiều thương tích và bệnh tật khác nhau xảy ra tùy thuộc vào nội dung công việc, nhưng điều quan trọng là bình thường phải làm việc trong tình trạng sức khỏe tốt. Để biết trước tình trạng sức khỏe của mình, hãy chắc chắn đi khám sức khỏe theo chỉ thị.



[Nếu khám sức khỏe]

- ① Bạn có thể biết được tình trạng sức khỏe hiện tại của mình.
- ② Nếu bị bệnh, bạn có thể bắt đầu điều trị sớm.
Lưu ý, tùy thuộc vào bệnh được phát hiện trong khi khám sức khỏe, bạn có thể phải làm công việc khác với công việc trước nay.

*Ngoài lần khám sức khỏe được thực hiện khi tuyển dụng người lao động hoặc khi thay đổi bố trí công việc, còn có “khám sức khỏe định kỳ” được tổ chức định kỳ mỗi năm 1 lần và “khám sức khỏe đặc biệt” cần tham gia 6 tháng 1 lần trong trường hợp làm những công việc đặc biệt như công việc xử lý dung môi hữu cơ, công việc sử dụng dụng cụ rung, công việc tiếp xúc với bụi, v.v.

[Quản lý sức khỏe hàng ngày]

- ① Hãy kiểm chế ăn uống vô độ.
- ② Hãy luôn giữ trang phục làm việc sạch sẽ.
- ③ Nếu bạn có bất kỳ dấu hiệu bất thường nào về thể chất, hãy lập tức tiếp nhận điều trị tại cơ sở y tế.
- ④ Hãy nghỉ ngơi để giảm bớt mệt mỏi vào ngày nghỉ và giờ giải lao.
- ⑤ Hãy tập thể dục khởi động trước khi làm việc.

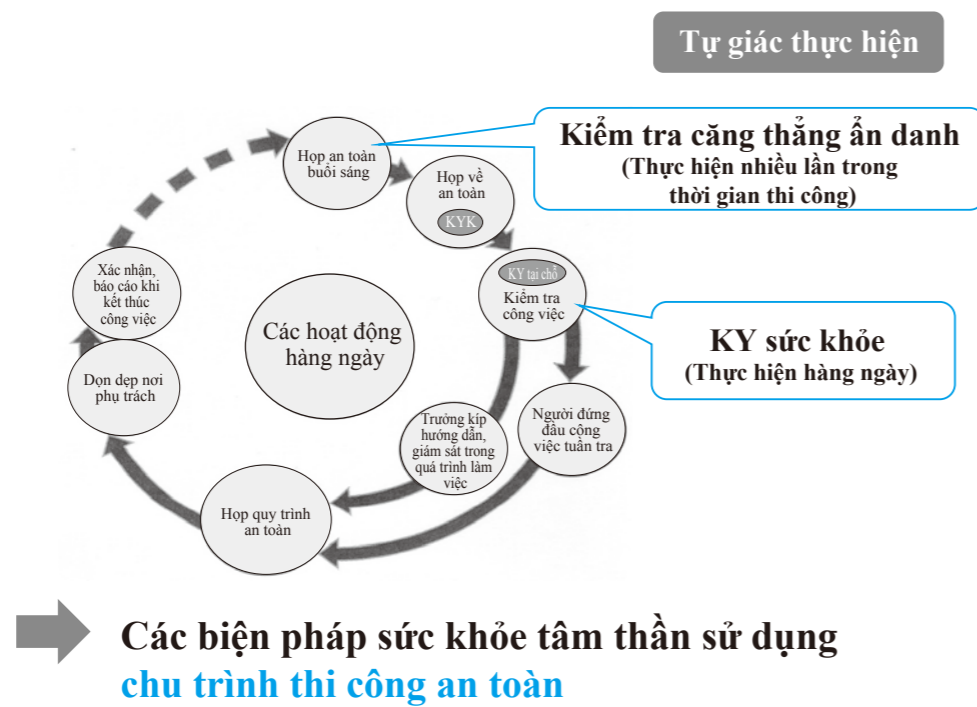
(19) Các biện pháp sức khỏe tâm thần

Một hệ thống kiểm căng thẳng căn cứ theo Luật An toàn Vệ sinh Lao động đã được triển khai và doanh nghiệp có nghĩa vụ thực hiện những biện pháp sức khỏe tâm thần cho những người lao động được tuyển trực tiếp.

Tuy nhiên, nơi mà người lao động làm việc trong ngành xây dựng gặp phải căng thẳng là công trường xây dựng mà họ làm việc thực tế và nhiều người lao động đã nhận được chứng nhận bảo hiểm tai nạn lao động vì rối loạn tâm thần là những người tham gia ở công trường. Từ những điều này, trong trường hợp ngành xây dựng, có thể cho rằng cần thực hiện các sáng kiến tại công trường xây dựng bên cạnh các biện pháp do luật pháp quy định.

Vì lý do này, Kensaibo thúc đẩy “KY sức khỏe và Kiểm tra căng thẳng ẩn danh theo phương thức Kensaibo” sử dụng “chu trình thi công an toàn” như một phương pháp đơn giản và hiệu quả cao có thể được thực hiện tại các công trường xây dựng.

KY sức khỏe và Kiểm tra căng thẳng ẩn danh theo phương thức Kensaibo



"KY sức khỏe và Kiểm tra căng thẳng ẩn danh theo phương thức Kensaibo" là một sáng kiến được tạo ra cho các công trường xây dựng dựa trên mục đích của hệ thống kiểm tra căng thẳng mới được thiết lập sau khi sửa đổi Luật An toàn Vệ sinh Lao động.

KY sức khỏe

Hàng ngày, trưởng kịp hỏi công nhân về giấc ngủ, chế độ ăn uống và tình trạng cơ thể của họ. Điều này được cho là sẽ giúp các cá nhân nhận thức được tình trạng của chính họ và có thể xử lý, cũng như cải thiện khả năng giao tiếp ở công trường.

Câu hỏi KY sức khỏe

- 1** Bạn ngủ có ngon không?
- 2** Bạn ăn ngon miệng chứ?
- 3** Tình trạng cơ thể tốt chứ?

Kiểm tra căng thẳng ẩn danh

Là phương thức sử dụng phiếu khảo sát để nắm bắt tình trạng căng thẳng của từng công ty ra vào công trường và sử dụng kết quả để giúp tạo ra một môi trường công trường làm việc dễ dàng.

“Bảng khảo sát đơn giản về căng thẳng nghề nghiệp” (phiên bản đơn giản 23 mục)

Ngày thực hiện	
Tên công trường	
Tên công ty thực	
Giới tính	Nam/Nữ

**(Phiên bản đơn giản 23 mục)
Bảng khảo sát đơn giản về căng thẳng nghề nghiệp**

**A. Xin được hỏi về công việc của bạn.
Vui lòng đánh dấu vào câu đúng nhất với bạn.**

	Đang xảy ra	Hiếm khi	Khiến
1. Bạn phải làm rất nhiều việc	1	2	3 4
2. Bạn không thể xử lý hết công việc trong thời gian quy định	1	2	3 4
3. Bạn phải làm việc hết sức	1	2	3 4
8. Bạn có thể làm việc theo tốc độ của riêng bạn	1	2	3 4
9. Bạn có thể tự quyết định thứ tự công việc và phương pháp làm việc	1	2	3 4
10. Bạn có thể phân tích ý kiến của mình trong chính sách làm việc tại nơi làm việc	1	2	3 4

**B. Xin được hỏi về tình trạng của bạn trong 1 tháng qua.
Vui lòng đánh dấu vào câu đúng nhất với bạn.**

	Hiếm khi hoặc có	Đôi khi	Thường xuyên	Hiếm khi hoặc có
7. Rất mệt	1	2	3	4
8. Kiệt sức rồi	1	2	3	4
9. Uể oải	1	2	3	4
10. Căng thẳng, không thả lỏng được	1	2	3	4
11. Bất an	1	2	3	4
12. Không bình tĩnh được	1	2	3	4
13. Trầm cảm	1	2	3	4
14. Làm gì cũng thấy phiền phức	1	2	3	4
16. U ám	1	2	3	4
27. Không thèm ăn	1	2	3	4
29. Ngủ không ngon	1	2	3	4

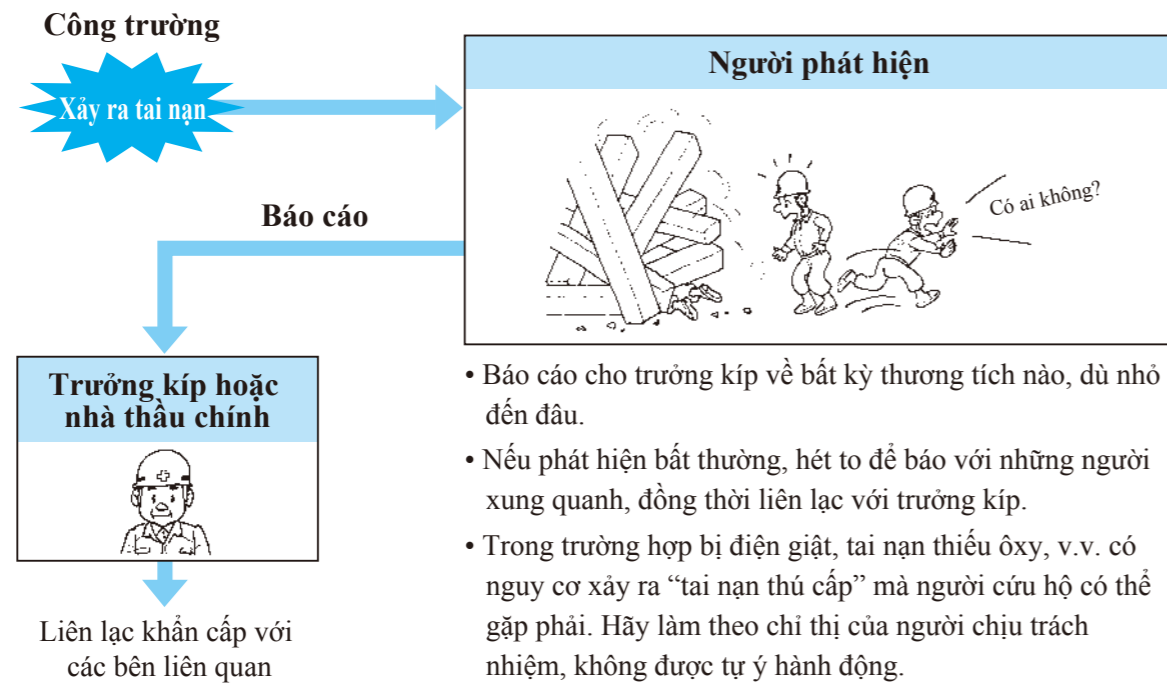
**C. Xin được hỏi về những người xung quanh bạn.
Vui lòng đánh dấu vào câu đúng nhất với bạn.**

	Rất	Khá	Phân biệt	Hiếm khi
Bạn có thể nói chuyện với những người sau đây để dãn đến mức nào?				
1. Cấp trên	1	2	3	4
2. Đồng nghiệp tại nơi làm việc	1	2	3	4
Bạn có thể trông cậy vào những người sau đây đến mức nào khi bạn gặp khó khăn?				
1. Cấp trên	1	2	3	4
2. Đồng nghiệp tại nơi làm việc	1	2	3	4
Những người sau đây sẵn sàng lắng nghe bạn đến mức nào nếu bạn trao đổi với họ về những vấn đề cá nhân của bạn?				
1. Cấp trên	1	2	3	4
2. Đồng nghiệp tại nơi làm việc	1	2	3	4

*Cảm ơn sự hợp tác của bạn.
Nguồn: “Sách hướng dẫn triển khai Hệ thống Kiểm tra Căng thẳng căn cứ theo Luật An toàn Vệ sinh Lao động”, Bộ Y tế, Lao động và Phúc lợi, tháng 5 năm 2015

3 | Hệ thống liên lạc khẩn cấp và sơ tán

(1) Trong trường hợp khẩn cấp, hãy liên lạc ngay với đồng nghiệp, trưởng kíp ở gần đó.



(2) Tập huấn phòng chống tai nạn khi xảy ra tai nạn

Tận dụng đầy đủ kết quả tập huấn lúc thường ngày để ứng phó khi xảy ra tai nạn.

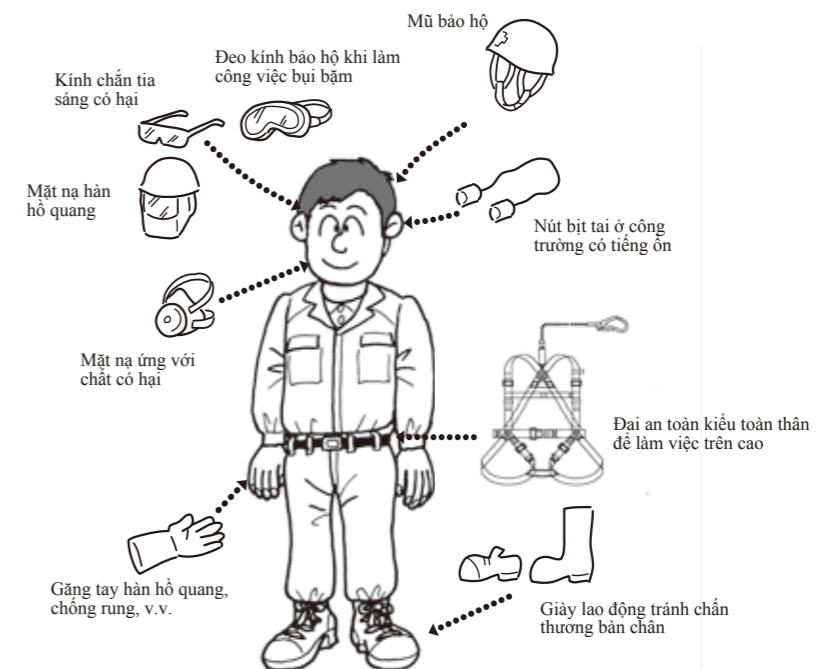
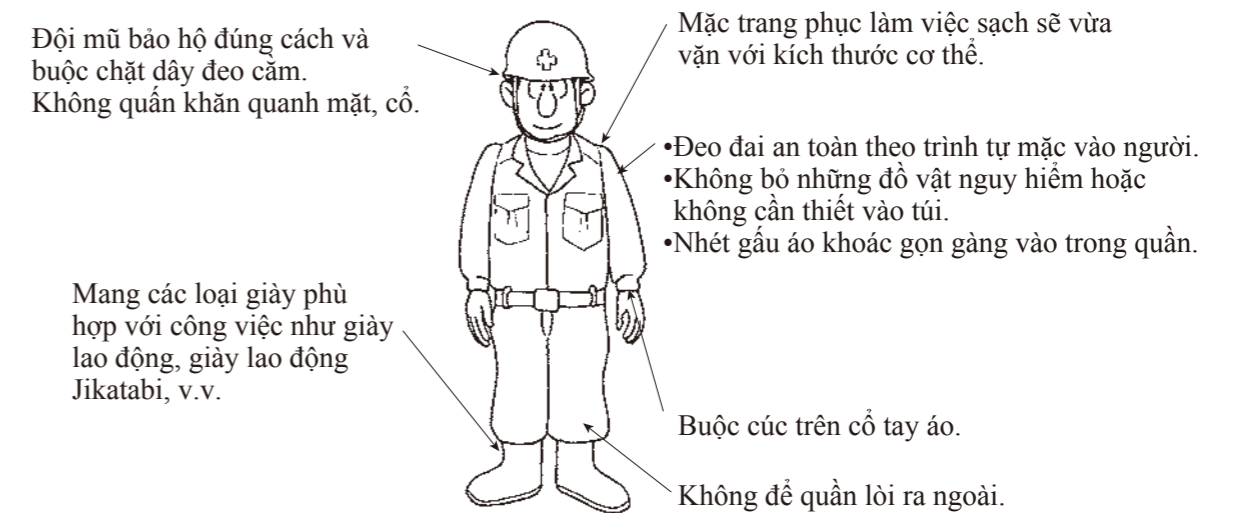


Chương 4 | Sử dụng đồ bảo hộ an toàn vệ sinh, v.v.

1 | Sử dụng đồ bảo hộ, v.v. đúng cách

Để bảo vệ bản thân khỏi bị thương, điều quan trọng là phải đeo và sử dụng đồ bảo hộ đúng cách.

1. Trang phục làm việc đúng cách, đồ bảo hộ phù hợp



2 | Đồ bảo hộ phòng chống tai nạn lao động

1) Dụng cụ bảo hộ đường hô hấp

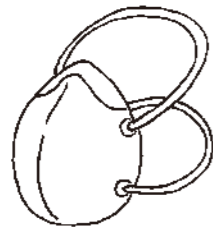
Khi làm việc ở khu vực có bụi hoặc khí độc, thì sử dụng mặt nạ chống bụi, mặt nạ phòng độc và sử dụng dụng cụ bảo hộ đường hô hấp như mặt nạ bình dưỡng khí, v.v. ở những khu vực nguy hiểm có thể gây thiếu ôxy, v.v.

(1) Mặt nạ chống bụi

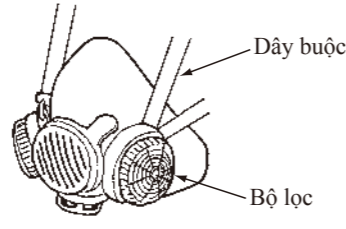
Mặt nạ chống bụi được thiết kế để ngăn bạn hít bụi trong không khí vào phổi.

Mặt nạ chống bụi bao gồm khẩu trang chống bụi dùng một lần, mặt nạ chống bụi có thể thay thế và dụng cụ bảo hộ đường hô hấp có quạt điện.

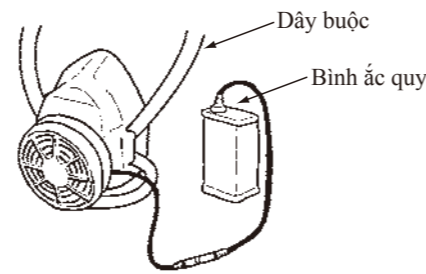
Chọn mặt nạ chống bụi có tính đến loại bụi, nội dung công việc, v.v.



Ví dụ về khẩu trang chống bụi dùng một lần



Ví dụ về mặt nạ chống bụi



Ví dụ về dụng cụ bảo hộ đường hô hấp có quạt điện

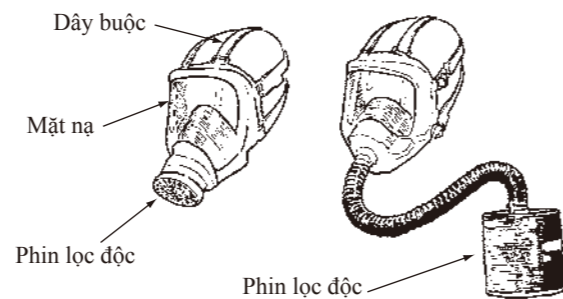
[Lưu ý khi sử dụng]

- 1 Không sử dụng ở nơi nồng độ ôxy dưới 18%.
- 2 Không sử dụng ở những nơi có khí độc.
- 3 Thay thế bộ lọc đã bẩn.
- 4 Không sử dụng mặt nạ bị biến dạng hoặc hư hỏng.
- 5 Đối với các khẩu trang dùng một lần, hãy tuân thủ giới hạn thời gian sử dụng đã được quy định.
- 6 Không giặt và tái sử dụng khẩu trang dùng một lần.
- 7 Để mặt nạ áp sát chặt chẽ trên mặt khi sử dụng. Không chèn vật khác như khăn giữa mặt nạ và mặt khi sử dụng.

(2) Mặt nạ phòng độc

Mặt nạ phòng độc có cấu tạo để làm sạch không khí chứa khí độc bằng cách sử dụng phin lọc độc.

Trước khi sử dụng, kiểm tra thời gian giới hạn (thời gian cho đến khi mất khả năng giải trừ độc) của phin lọc độc, xác nhận rằng mặt nạ có khả năng giải trừ độc rồi mới sử dụng.



Ví dụ về mặt nạ phòng độc

[Lưu ý khi sử dụng]

- 1 Không sử dụng ở nơi nồng độ ôxy dưới 18%.
- 2 Xác nhận rằng nồng độ khí độc trong khu vực làm việc thấp hơn giới hạn sử dụng của mặt nạ.
- 3 Sử dụng phin lọc độc phù hợp với loại khí.
- 4 Sau khi đeo mặt nạ vào, kiểm tra xem nó đã áp sát vào mặt chưa.
- 5 Kiểm tra trước khi dùng và chăm sóc mặt nạ sau khi sử dụng một cách phù hợp.

(3) Mặt nạ bình dưỡng khí, v.v.

Vì mặt nạ này cung cấp không khí trong lành nên chúng có thể sử dụng được ngay cả trong môi trường thiếu ôxy, v.v. và có loại mặt nạ bình dưỡng khí, mặt nạ ống mềm, v.v.



Ví dụ về mặt nạ bình dưỡng khí

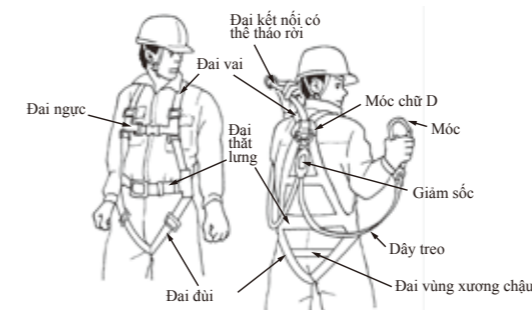
[Lưu ý khi sử dụng]

- 1 Để phần mặt nạ áp sát chặt chẽ trên mặt khi sử dụng. Không chèn vật khác như khăn giữa mặt nạ và mặt khi sử dụng. Cần chú ý nếu bạn có bộ râu dày vì khí độc hại từ bên ngoài có thể len vào qua khe hở.
- 2 Trước khi sử dụng, kiểm tra các mục đã được quy định.
- 3 Kiểm tra thời gian sử dụng đã được quy định. Tuy nhiên, hãy cẩn thận vì thời gian có thể sử dụng sẽ thay đổi tùy thuộc vào sự khác nhau về lượng hô hấp trong khi sử dụng.
- 4 Khi sử dụng mặt nạ ống mềm (mặt nạ ống cấp khí), bố trí người giám sát, v.v. ở phía cung cấp không khí.

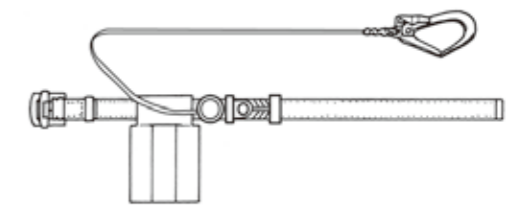
2) Đai an toàn

Luôn chắc chắn sử dụng đai an toàn khi làm việc trên sàn làm việc trên cao, khu vực không có tay vịn hoặc các khu vực được chỉ thị khác.

Có hai loại dây đai an toàn: “loại toàn thân” và “loại thắt lưng”. Sử dụng đai an toàn phù hợp với nội dung công việc tại công trường xây dựng và độ cao của khu vực làm việc.



Ví dụ về đai an toàn loại toàn thân



Ví dụ về đai an toàn loại thắt lưng

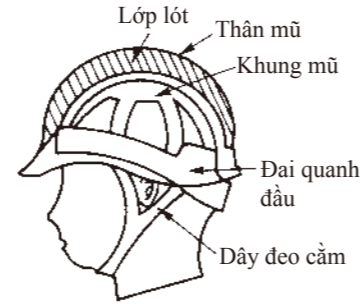
[Lưu ý khi sử dụng]

- 1 Sử dụng đai an toàn có thể chịu được tổng thể trọng của người đeo và trọng lượng thiết bị của người đó.
- 2 Khi đeo dây an toàn, xác nhận rằng bạn có đầy đủ các bộ phận cần thiết để đảm bảo an toàn và đeo chắc chắn không có chỗ lỏng.
- 3 Móc dây đai an toàn vào đúng vị trí và đúng cách.

3) Mũ bảo hộ (mũ cứng)

Chấn thương đầu gây chết người. Để bảo vệ đầu, hãy chắc chắn tuân theo các chú ý khi sử dụng, đội mũ đúng cách.

Chọn mũ bảo hộ phù hợp với nội dung công việc, trong số các mũ dùng để bảo vệ khỏi vật bay/roi, bảo vệ khi rơi ngã, bảo vệ khỏi điện (điện áp sử dụng từ 7000V trở xuống), v.v.



Ví dụ về mũ bảo hộ

[Lưu ý khi sử dụng]

- 1 Điều chỉnh đai quanh đầu và dây đeo cằm để vừa với đầu của mình.
- 2 Đội vào đầu sao cho dây đeo cằm không bị lỏng.
- 3 Đội đúng cách để phần chữ V của dây đeo cằm ôm trọn tai.
- 4 Không đội mũ bảo hộ khi đang trùm khăn, mũ lưỡi trai, v.v. trên đầu.
- 5 Nếu khung mũ hoặc đai quanh đầu, v.v. bị bẩn, thì thay bằng cái mới.

4) Giày lao động

Lựa chọn và sử dụng giày lao động phù hợp với công việc. Giày lao động được thiết kế để bảo vệ bàn chân của người làm việc khỏi bị vật nặng rơi vào hoặc giẫm phải đinh, v.v. Ví dụ, giày lao động bao gồm giày dùng cho làm việc trên cao, giày dùng cho công việc hàn, giày dùng cho công việc phá dỡ (để tránh giẫm phải vật nhọn) và giày dùng cho công việc xử lý axit/kiềm, v.v.



Giày lao động

[Lưu ý khi sử dụng]

- 1 Khi có nguy cơ bị giẫm phải vật nhọn trong công việc xử lý chất thải, v.v., thì sử dụng giày lao động có chức năng phòng chống giẫm phải vật nhọn.
- 2 Giày lao động thông thường (có đế cao su tổng hợp chống trượt) thích hợp làm việc ở những nơi có nhiều sỏi và dầu.
- 3 Buộc dây giày chặt.
- 4 Chăm sóc giày mỗi tuần một lần. Kiểm tra xem có đinh, thủy tinh, v.v. đâm vào không, xem có trầy xước, sòn hoặc rách không và thay thế giày bị hư hỏng nghiêm trọng.

5) Kính bảo hộ

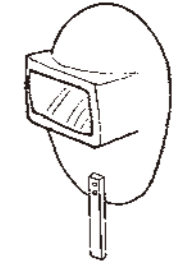
Để bảo vệ mắt khỏi các vật thể bay, bụi và các tia sáng có hại trong công việc phá dỡ tòa nhà, công việc đục đẽo, công việc mài, công việc hàn, v.v., sử dụng “kính bảo hộ” và “kính chắn sáng” phù hợp với công việc.



Ví dụ về kính bảo hộ



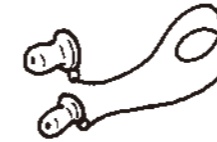
Ví dụ về kính chắn sáng



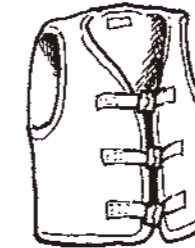
Ví dụ về mặt nạ chắn ánh sáng hàn

6) Thiết bị bảo vệ khác (ví dụ)

Hãy sử dụng đồ bảo hộ đúng cách tùy theo khu vực làm việc và nội dung công việc.



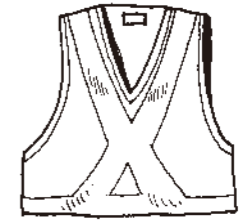
Nút bịt tai



Áo phao



Găng tay



Áo phản quang

7) Biển báo an toàn vệ sinh được sử dụng tại công trường xây dựng (ví dụ)

Tại công trường, các biển báo được hiển thị ở những khu vực nguy hiểm và những khu vực theo quy tắc đã được mọi người quyết định. Hãy hiểu và tuân theo ý nghĩa của các biển báo.



Danh sách biển báo an toàn được Kensaibo thống nhất

Trang web biển báo an toàn được Kensaibo thống nhất



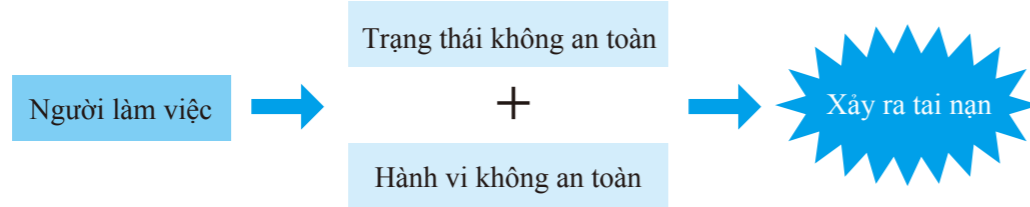
Ví dụ về dấu hiệu tiếng nước ngoài

Đây là một ví dụ về bảng hiệu tiếng nước ngoài được viết bằng 5 thứ tiếng cùng với tiếng Nhật để hỗ trợ người lao động nước ngoài.

Phần tài liệu tham khảo

I Xây ra tai nạn lao động

Tai nạn lao động xảy ra do “Trạng thái không an toàn” của máy móc, thiết bị, v.v. và “hành vi không an toàn” của con người.

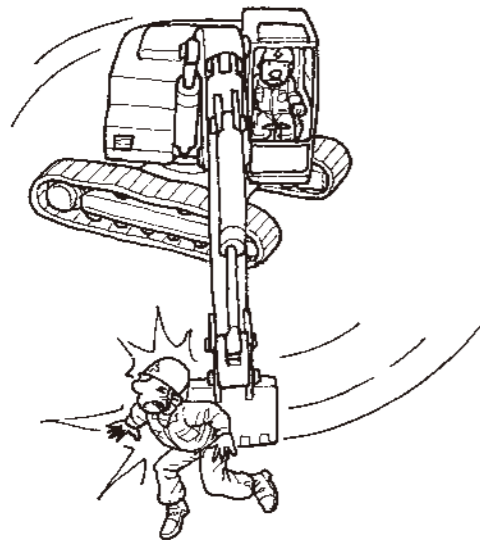


Gần đây, nổi lên các vụ tai nạn lao động do hành vi không an toàn, đặc biệt là sai sót, lỗi của con người. Các ví dụ bao gồm “làm việc với tư thế gượng ép”, động tác sai như “lỗi thao tác”, “đi vào nơi nguy hiểm”, “trang phục làm việc không an toàn, không sử dụng đồ bảo hộ”, v.v.

[Tình huống tai nạn do lỗi của con người]

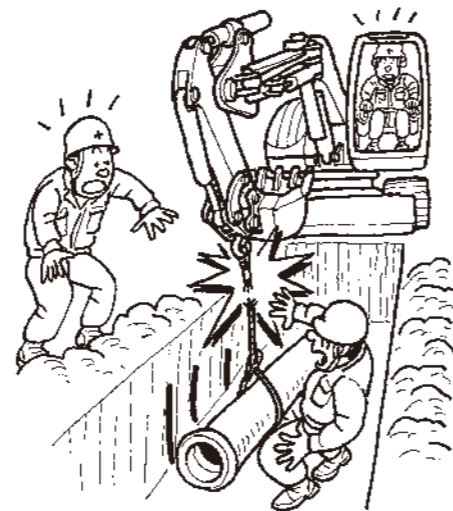
1. Đánh giá sai do thiếu hiểu biết, thiếu kinh nghiệm (thiếu hiểu biết, thiếu kinh nghiệm, chưa quen)

- ◆ Công nhân mới đi vào khu vực cấm vào vì không biết tình hình của công trường, bị cuốn vào máy xúc đào. (Công nhân mới cần đặc biệt chú ý.)



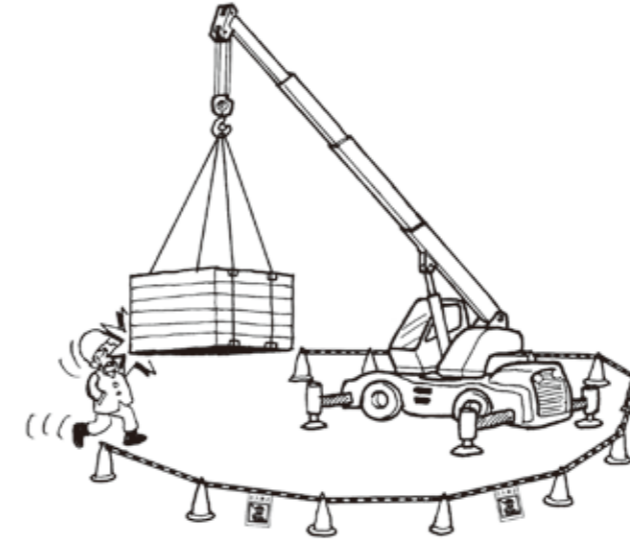
2. Cỡ này không sao đâu, bình thường mà (Coi nhẹ, quen với nguy hiểm)

- ◆ Khi cố gắng hạ ống cống bê tông bằng máy xúc đào (sử dụng nó theo cách khác với mục đích sử dụng vốn dĩ của nó), dây cáp treo tải bị đứt và va vào một công nhân đang làm việc gần đó.



3. Bất cẩn, lơ đãng (không chú ý)

- ◆ Bất cẩn đi vào phía dưới tải treo và va phải tải đang được hạ xuống.



4. Phiền phức, rắc rối (Hành vi đi đường tắt, hành vi bỏ qua)

- ◆ Thay vì dùng thang, người này nhảy xuống từ chỗ thấp gần đó và bị bong gân ở chân.



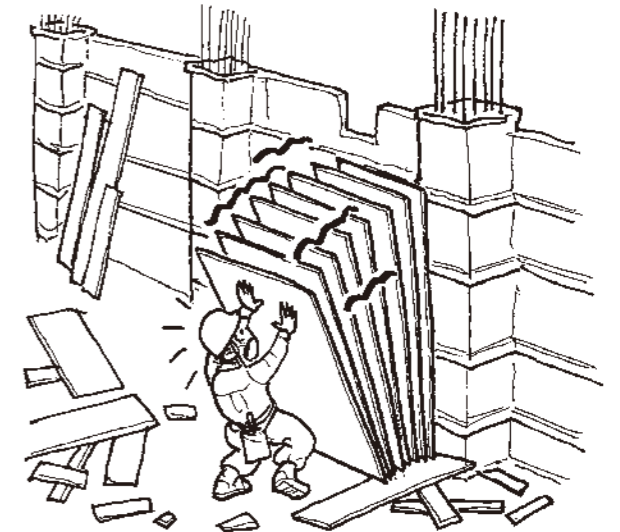
5. Khi tập trung vào một việc thì không nhìn thấy xung quanh (hành động theo phản xạ)

- ◆ Trong lúc lắp ráp giàn giáo, khi đang siết bằng cờ lê thì bị trượt tay, cờ lê suýt rơi nên người này hoảng hốt, cố tóm lấy và rơi khỏi giàn giáo.



6. Hoảng hốt (hoảng loạn)

- ◆ Vật liệu làm cốp pha đặt tạm sắp muốn đổ, người này vội ấn giữ lại và bị đè lên.



7. Hiểu lầm, lầm tưởng (ảo giác)

- ◆ Một dị vật bị kẹt trong bộ phận quay của máy khuấy điện cầm tay làm nó ngừng chuyển động nên khi cố gắng lấy dị vật ra, người này giả định (ảo giác) là nguồn điện đã ngắt, và ngay lúc lấy dị vật ra, bộ phận khuấy quay và làm bị thương ngón tay.



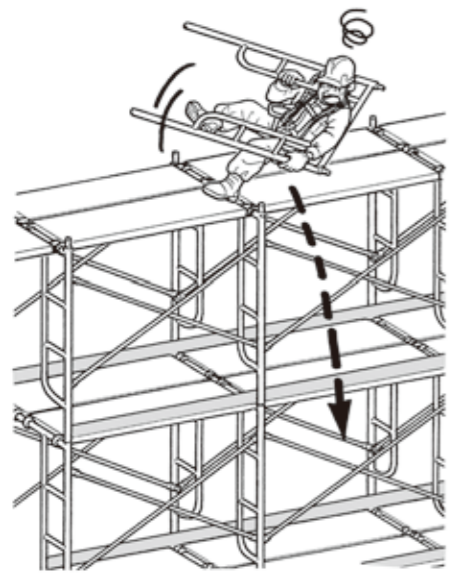
8. Phản ứng chậm do tuổi tác (Suy giảm chức năng thể chất ở người cao tuổi)

- ◆ Khi đang mang vật liệu còn dư, người này vấp phải bậc thang ở lối đi và bị ngã.



9. Mệt mỏi/bệnh tật, lo lắng

- ◆ Vì mệt nên người này bị chóng mặt và ngã lộn nhào khỏi giàn giáo.



10. Giảm ý thức do công việc đơn điệu

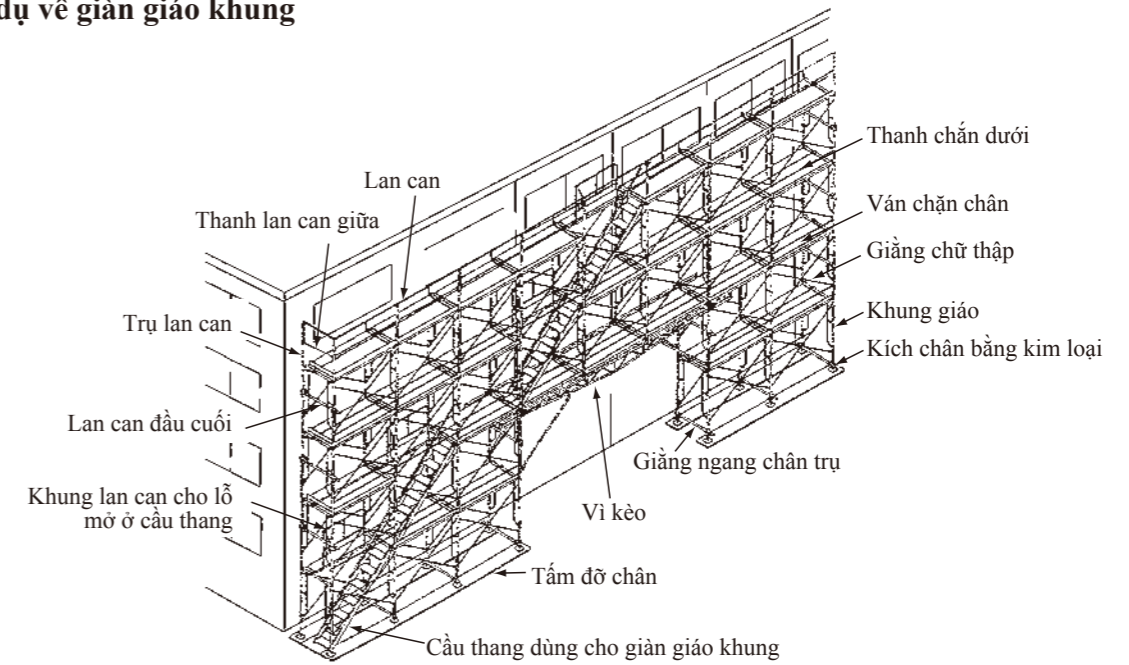
- ◆ Khi làm việc đóng đinh lặp đi lặp lại, nhịp điệu đều đều làm người này không để ý mà gõ trúng ngón tay.



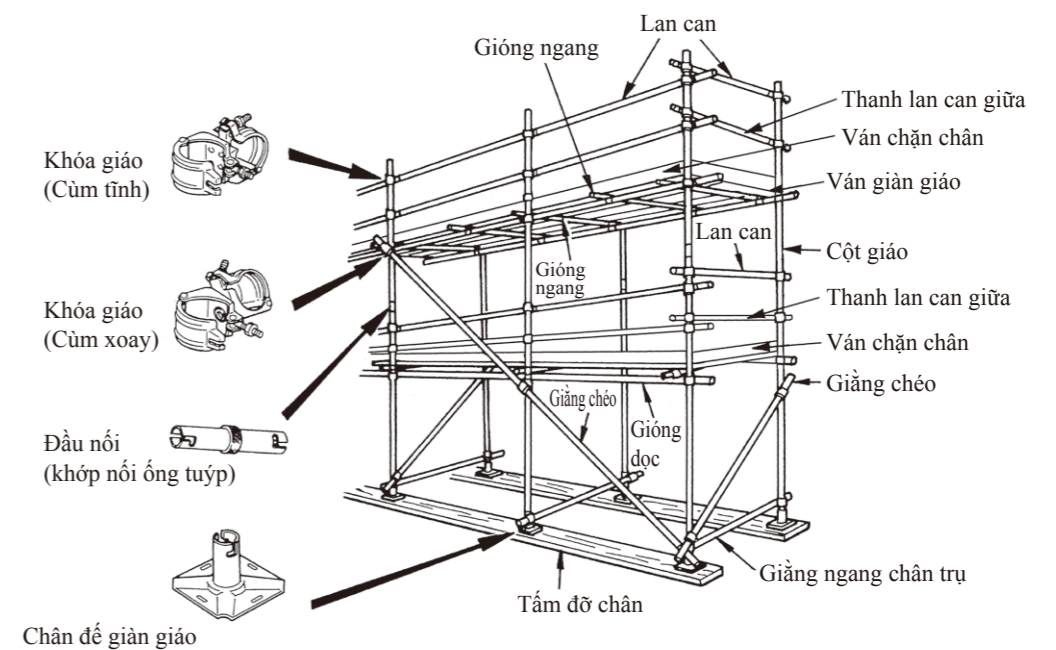
II Tên gọi các thiết bị, dụng cụ xây dựng thường dùng trên công trường xây dựng

Tên gọi giàn giáo bạn nên biết

Ví dụ về giàn giáo khung

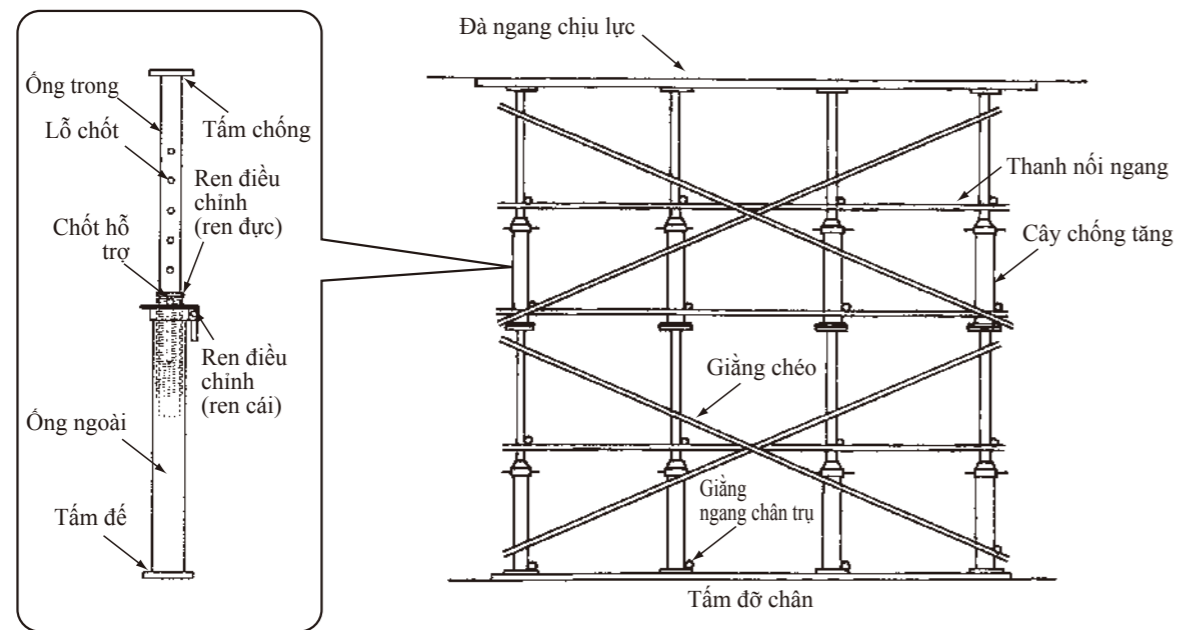


Ví dụ về giàn giáo ống tuýp

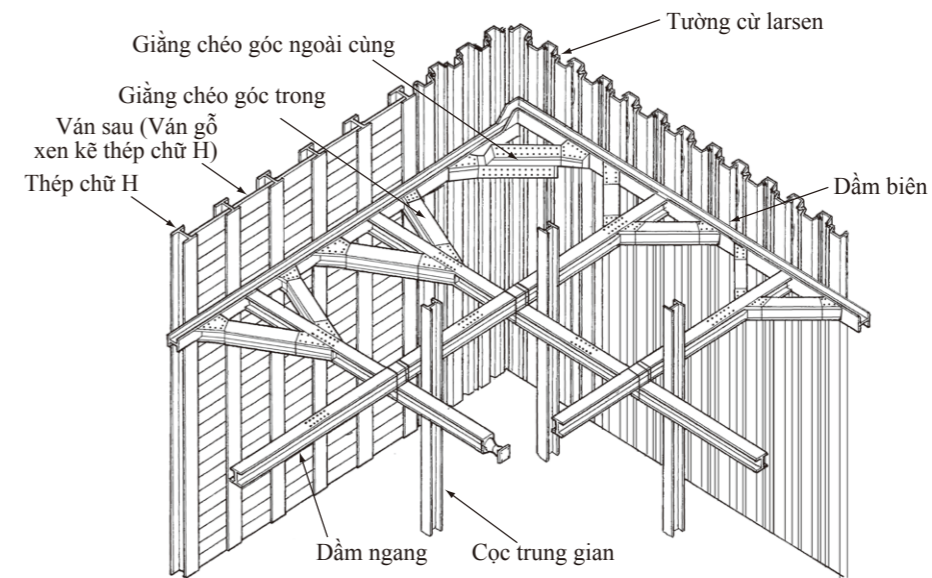


Tên gọi giàn cột chống cốp pha bạn nên biết

Ví dụ về kiểu cây chống tăng

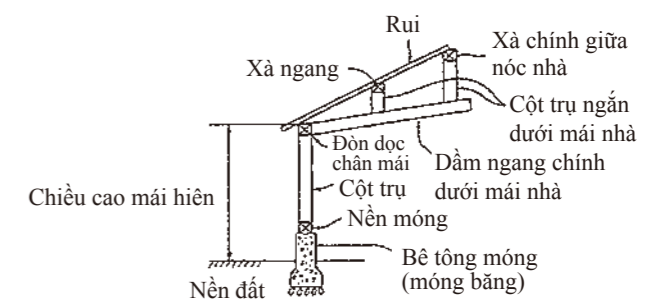
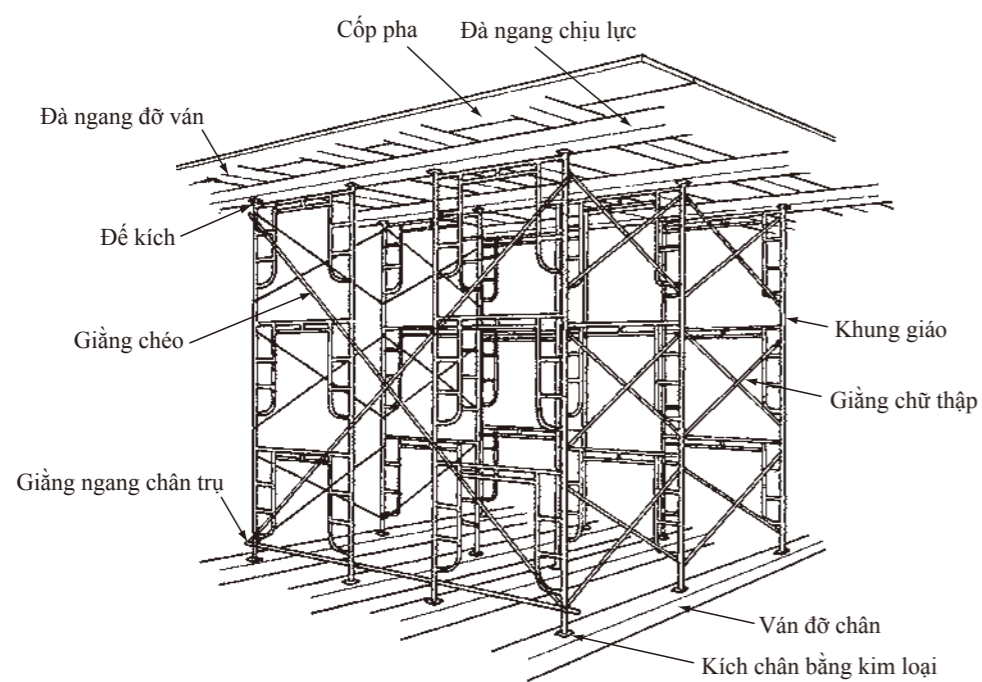


Tên gọi giàn cột chống tường vây bạn nên biết

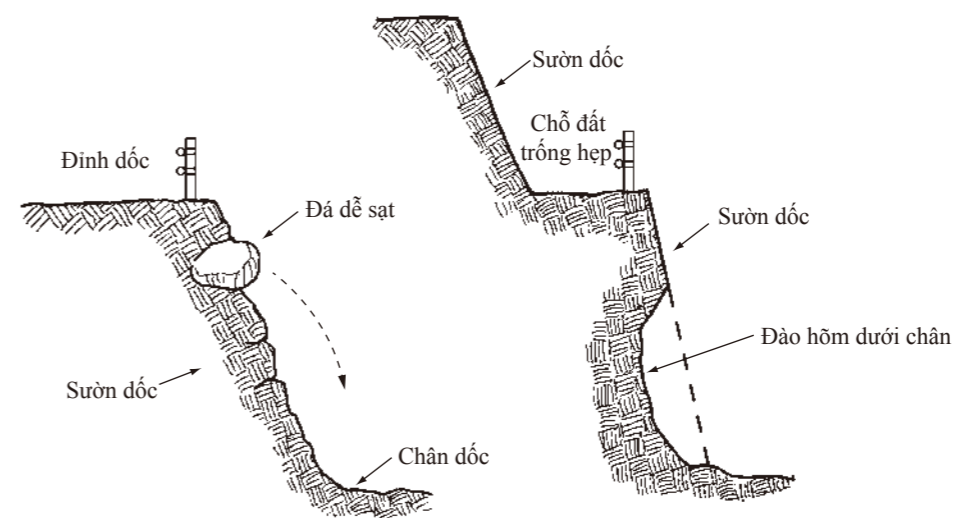


Tên gọi các kiến trúc bằng gỗ bạn nên biết

Ví dụ về kiểu khung

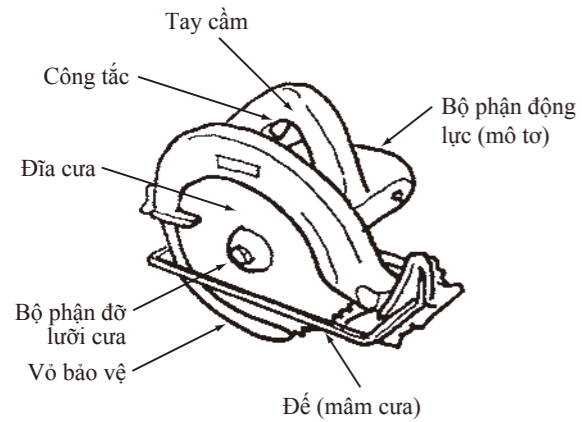


Tên gọi trong công tác đào lộ thiên bạn nên biết

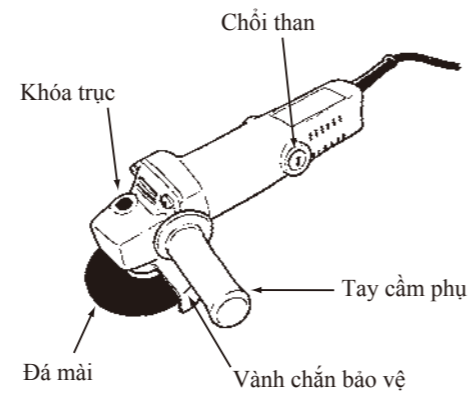


Tên gọi các dụng cụ điện bạn nên biết

[Cưa đĩa cầm tay]

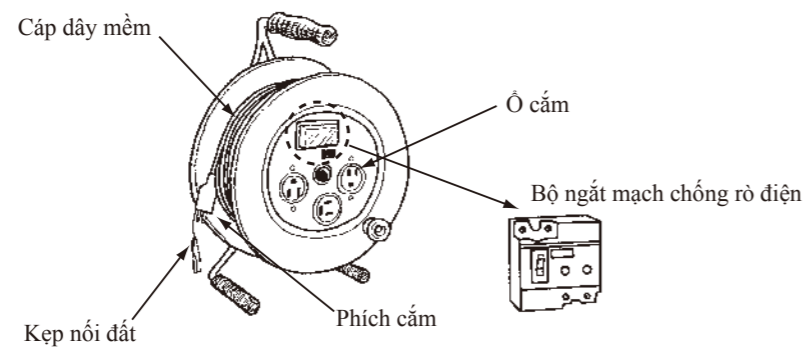


[Máy mài đĩa]

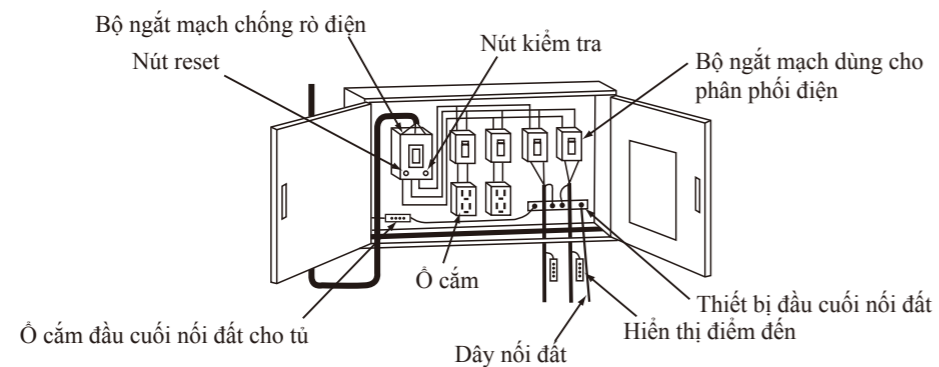


Tên gọi các thiết bị điện bạn nên biết

[Rulo điện]



[Tủ phân phối điện]



Sách giáo khoa đào tạo về an toàn vệ sinh cho nhân viên mới

Ấn bản đầu tiên Tháng 6 năm 2021
 Biên soạn/Phát hành Hiệp hội Phòng chống Tai nạn Lao động ngành Xây dựng
 5-35-2 Shiba, Minato-ku, Tokyo 108-0014
 Điện thoại: 03-3453-8201
<https://www.kenzaibou.or.jp/>
 Thông tin liên hệ Bộ phận Dự án-Trụ sở Dự án Ủy thác
 Chi nhánh Takanawa, tầng 8, tòa nhà Mita Nitto Dai Building,
 3-11-36 Mita, Minato-ku, Tokyo 108-0073
 Điện thoại: 03-3453-0978 Fax: 03-5476-8362

Đã đăng ký bản quyền